

z dnia 30 września 2019 r.

W sprawie : Regulaminu utrzymania czystości i porządku na terenie Miasta i Gminy Myślenice.

Na podstawie art. 18 ust. 2 pkt 15 ustawy z dnia 8 marca 1990 r. o samorządzie gminnym (t.j. Dz.U. z 2019 r., poz. 506 z późn. zm.) oraz art. 4 ust. 1 i 2 ustawy z dnia 13 września 1996 r. o utrzymaniu czystości i porządku w gminach (tekst jednolity Dz. U. z 2018 r., poz. 1454 z późn. zm.), po zasięgnięciu opinii Państwowego Powiatowego Inspektora Sanitarnego Rada Miejska w Myślenicach uchwała, co następuje:

§ 1.

Przyjmuje się Regulamin utrzymania czystości i porządku na terenie Miasta i Gminy Myślenice stanowiący załącznik Nr 1 do niniejszej uchwały.

§ 2.

Z dniem wejścia w życie niniejszej Uchwały traci moc uchwała 343/XL/2017 Rady Miejskiej w Myślenicach z dnia 30 października 2017 r. w sprawie Regulaminu utrzymania czystości i porządku na terenie Miasta i Gminy Myślenice.

§ 3.

Wykonanie uchwały powierza się Burmistrzowi Miasta i Gminy Myślenice.

§ 4.

Uchwała wchodzi w życie po upływie 14 dni po ogłoszeniu w Dzienniku Urzędowym Województwa Małopolskiego z mocą obowiązywania od 1 stycznia 2020 r.



Przewodniczący Rady Miejskiej
w Myślenicach

Jan Podmokły
Jan Podmokły

REGULAMIN UTRZYMANIA CZYSTOŚCI I PORZĄDKU NA TERENIE MIASTA I GMINY MYŚLENICE

§ 1.

1. Regulamin utrzymania czystości i porządku na terenie Miasta i Gminy Myślenice, zwany dalej Regulaminem, określa szczegółowe zasady utrzymania czystości i porządku na terenie Miasta i Gminy Myślenice, a w szczególności zadania gminy oraz obowiązki właścicieli nieruchomości, dotyczące utrzymania czystości i porządku oraz warunki wykonywania działalności w zakresie odbierania odpadów komunalnych od właścicieli nieruchomości, a także zagospodarowanie tych odpadów.
2. Regulamin obowiązuje właścicieli nieruchomości, na których zamieszkują mieszkańcy oraz właścicieli nieruchomości, na których nie zamieszkują mieszkańcy, a powstają odpady komunalne.

§ 2.

Ileokroć w regulaminie jest mowa o:

- 1) ustawie – należy przez to rozumieć ustawę z dnia 13 września 1996 r. o utrzymaniu czystości i porządku w gminach (t.j. Dz.U. z 2018 r., poz. 1454 z późn. zm.);
- 2) właścicieli nieruchomości – rozumie się przez to także współwłaścicieli, użytkowników wieczystych, oraz jednostki organizacyjne i osoby posiadające nieruchomości w zarządzie lub użytkowaniu, a także inne podmioty władające nieruchomością, w rozumieniu ustawy z dnia 13 września 1996 r. o utrzymaniu czystości i porządku w gminach (t.j. Dz.U. z 2018 r., poz. 1454 z późn. zm.);
- 3) odpadach komunalnych – należy przez to rozumieć odpady powstające w gospodarstwach domowych, z wyłączeniem pojazdów wycofanych z eksploatacji, a także odpady nie zawierające odpadów niebezpiecznych pochodzące od innych wytwórców odpadów, które ze względu na swój charakter lub skład są podobne do odpadów powstających w gospodarstwach domowych, w rozumieniu ustawy o odpadach (t.j. Dz.U. z 2019 r., poz. 701 z późn. zm.);
- 4) odpadach wielkogabarytowych – należy przez to rozumieć odpady komunalne, które ze względu na swoje rozmiary i masę, nie mogą być umieszczone w typowych pojemnikach przeznaczonych do zbierania odpadów komunalnych; do odpadów wielkogabarytowych nie zalicza się wszelkiego rodzaju odpadów z budów i remontów;
- 5) bioodpadach – rozumie się przez to ulegające biodegradacji odpady z terenów zieleni, odpady spożywcze i kuchenne z gospodarstw domowych, zakładów gastronomii, zakładów żywienia zbiorowego i jednostek handlu detalicznego, a także podobne ze względu na swój charakter lub skład odpady z zakładów produkujących lub wprowadzających do obrotu żywność, w rozumieniu ustawy o odpadach (t.j. Dz.U. z 2019 r., poz. 701 z późn. zm.);
- 6) odpadach problematycznych – należy przez to rozumieć odpady niebezpieczne w rozumieniu ustawy o odpadach (t.j. Dz.U. z 2019 r., poz. 701 z późn. zm.) powstające w gospodarstwach domowych, w tym m in.: baterie, akumulatory, żarówki, świetlówki, resztki farb, lakierów, rozpuszczalników, środków do impregnacji drewna, środków ochrony roślin i nawozów, pojemniki po aerozolach, olejach mineralnych i syntetycznych, tłuszczach, benzynie, środkach chemicznych, środkach ochrony roślin, przeterminowane leki, stare kosmetyki, sprzęt elektryczny i elektroniczny, tusze do drukarek i tonery, taśmy wideo, kasety magnetofonowe, materiały fotograficzne, taśmy barwiące;
- 7) odpadach pozostałych - należy przez to rozumieć odpady pozostałe po segregacji odpadów komunalnych;
- 8) odpadach zmieszanych – należy przez to rozumieć odpady komunalne nie poddane selektywnemu zbieraniu;
- 9) nieczystościach ciekłych – rozumie się przez to ścieki gromadzone przejściowo w zbiornikach bezodpływowych, w rozumieniu ustawy;
- 10) zbiornikach bezodpływowych – rozumie się przez to instalacje i urządzenia przeznaczone do gromadzenia nieczystości ciekłych w miejscu ich powstawania, w rozumieniu ustawy;
- 11) punkcie zbiórki odpadów problematycznych – należy przez to rozumieć, zlokalizowane na terenie gminy, specjalnie w tym celu przygotowane i wyposażone punkty, w których mieszkańcy mogą przekazywać podmiotowi uprawnionemu ww. odpady;
- 12) harmonogramie – należy przez to rozumieć określenie częstotliwości odbioru odpadów komunalnych na terenie Miasta i Gminy Myślenice, z uwzględnieniem zapisów niniejszego Regulaminu, dotyczących minimalnej częstotliwości odbioru odpadów komunalnych, w zależności od rodzaju tych odpadów;
- 13) ZZO – należy przez to rozumieć Zakład Zagospodarowania Odpadów, ul. Ujejskiego 341 w Myślenicach;
- 14) PSZOK - Punkt Selektywnego Zbierania i Odpadów Komunalnych przy ZZO w Myślenicach
- 15) WPGO – należy przez to rozumieć Plan Gospodarki Odpadami Województwa Małopolskiego;
- 16) miejscu zamieszkania - oznacza miejsce, w którym osoba zazwyczaj spędza czas przeznaczony na odpoczynek, niezależnie od czasowych nieobecności związanych z wypoczynkiem, urlopem, odwiedzinami u przyjaciół i krewnych, interesami, leczeniem medycznym lub pielgrzymkami religijnymi zgodnie z Rozporządzeniem (WE) Parlamentu Europejskiego i Rady Nr 763/2008 z dnia 9 lipca 2008 r. w sprawie spisów powszechnych ludności i mieszkań;

- 17) nieruchomościach zamieszkałych - należy przez to rozumieć obiekty i tereny wykorzystywane wyłącznie dla zaspokojenia potrzeb mieszkaniowych;
- 18) nieruchomościach niezamieszkałych - należy przez to rozumieć obiekty i tereny niewykorzystywane dla zaspokojenia potrzeb mieszkaniowych, przeznaczone do prowadzenia działalności gospodarczej, działalności handlowej i usługowej, działalności oświatowej i kulturalnej, instytucje publiczne, lokale gastronomiczne oraz rodzinne ogrody działkowe.
- 19) nieruchomościach mieszanych - należy przez to rozumieć nieruchomości, które w części stanowią nieruchomość zamieszkałą, a w części nieruchomość niezamieszkałą.

Rozdział 2.

Wymagania w zakresie utrzymania czystości i porządku na terenie nieruchomości i terenach użytku publicznego.

§ 3.

1. Zadania gminy:

- 1) gmina zapewnia czystość i porządek na swoim terenie i tworzy warunki niezbędne do ich utrzymania;
- 2) gmina zapewnia budowę, utrzymanie i eksploatację regionalnych instalacji do przetwarzania odpadów komunalnych;
- 3) gmina jest zobowiązana do zorganizowania przetargu na odbieranie odpadów komunalnych od właścicieli nieruchomości zamieszkałych albo na odbieranie i zagospodarowanie tych odpadów;
- 4) gmina zawiera umowę z przedsiębiorcą odbierającym odpady komunalne od właścicieli nieruchomości zamieszkałych.

2. Właściciele nieruchomości zapewniają utrzymanie czystości i porządku na terenie nieruchomości poprzez:

- 1) wykonywanie obowiązków określonych w ustawie;
- 2) selektywne zbieranie odpadów komunalnych powstałych na terenie nieruchomości, zgodnie z załącznikiem nr 1 do regulaminu;
- 2) utrzymanie pojemników na odpady komunalne w odpowiednim stanie sanitarnym, porządkowym i technicznym
- 3) przyłączenie nieruchomości do istniejącej sieci kanalizacyjnej lub, w przypadku gdy budowa sieci kanalizacyjnej jest technicznie lub ekonomicznie nieuzasadniona, wyposażenie nieruchomości w zbiornik bezodpływowy nieczystości ciekłych lub w przydomową oczyszczalnię ścieków bytowych spełniającą wymagania określone w przepisach odrębnych; przyłączenie nieruchomości do sieci kanalizacyjnej nie jest obowiązkowe, jeżeli nieruchomość jest wyposażona w przydomową oczyszczalnię ścieków spełniającą wymagania określone w przepisach odrębnych;
- 4) włączenie się z wodami opadowymi do istniejącej sieci kanalizacyjnej - deszczowej lub rozproszanie wód opadowych na terenie nieutwardzonym swojej nieruchomości;
- 5) usuwanie, niezwłocznie z budynków i ich części oraz urządzeń użyteczności publicznej, sopli i nawisów śniegu stwarzających zagrożenie;
- 6) usuwanie odpadów powstałych w wyniku remontu i modernizacji lokali (gruz, itp.) z zastrzeżeniem ust. 3;
- 7) mycie pojazdów samochodowych na terenie nieruchomości nie służących do użytku publicznego, pod warunkiem odprowadzenia powstałych ścieków do kanalizacji lub zbiorników bezodpływowych, po uprzednim ich przejściu przez łapacz oleju i odstożnik. Odprowadzenie ścieków bezpośrednio do gleby lub wód powierzchniowych jest zabronione;
- 8) naprawę pojazdów samochodowych, związaną z ich bieżącą eksploatacją na terenie nieruchomości pod warunkiem, że nie spowoduje to zanieczyszczenia wód lub gleby;

3. Wykonywanie obowiązków, o których mowa w ust. 2 pkt 6 na terenie budowy należy do wykonawcy robót budowlanych.

Rozdział 3.

Zasady ogólne w zakresie prowadzenia selektywnego zbierania i odbierania odpadów.

§ 4.

Ustala się następujące zasady w zakresie prowadzenia selektywnego zbierania i odbierania odpadów:

1. Prowadzenie selektywnego zbierania następujących frakcji odpadów komunalnych: odpady ulegające biodegradacji, papier i tektura, tworzywa sztuczne, odpady opakowaniowe wielomateriałowe i metale, szkło (białe i kolorowe).
2. Odpady selektywnie zbierane powinny być wrzucane do odpowiednich pojemników i worków.
3. Odpady zebrane selektywnie odbierane są przez podmiot odbierający odpady, zgodnie z harmonogramem.
4. Na działkach budowlanych należy przewidzieć miejsca na pojemniki służące do czasowego gromadzenia odpadów stałych, z uwzględnieniem możliwości ich segregacji.
5. Zaleca się oczyszczanie silnie zabrudzonych tworzyw sztucznych i opakowań.
6. Opróżnione opakowania należy, jeśli rodzaj materiału na to pozwala, trwale zgnieść lub złożyć na płasko przed włożeniem do worka lub pojemnika.

Rozdział 4.

Rodzaje i minimalna pojemność pojemników przeznaczonych do zbierania odpadów komunalnych i gromadzenia nieczystości ciekłych na terenie nieruchomości oraz na drogach publicznych.

§ 5.

1. Pojemniki przewidziane do zbierania odpadów na terenie gminy to:
 - 1) kosze uliczne o pojemności min. 35 l;
 - 2) kosze dla klientów lokali spożywczych i ulicznych punktów szybkiej konsumpcji o pojemności 30-50 l;
 - 3) pojemniki na odpady o pojemności 50 l, 80 l, 110 l, 120 l, 240 l, 1100 l;
 - 4) worki o pojemności 60 l, 80 l, 120 l;
 - 5) kontenery typu KP 7.
2. Zestaw do zbierania odpadów:
 - 1) dla domów jednorodzinnych:
 - a) pojemniki na odpady ulegające biodegradacji o pojemności 80 l;
 - b) pojemniki na odpady pozostałe o pojemności 120 l;
 - c) worki na:
 - szkło - o pojemności 80 l;
 - papier i tekturę - o pojemności min. 120 l;
 - tworzywa sztuczne, odpady opakowaniowe wielomateriałowe i metale - o pojemności min. 120 l;
 - pieluchy jednorazowe - o pojemności 80 l;
 - odpady zielone - o pojemności 120 l;
 - 2) dla budynków wielomieszkaniowych:
 - a) pojemniki na odpady ulegające biodegradacji - o pojemności 240 l;
 - b) pojemniki na odpady pozostałe - o pojemności 1100 l lub 240 l;
 - c) pojemniki przeznaczone do selektywnej zbiórki opakowań ze szkła, papieru i tektury, tworzyw sztucznych i metalu o pojemności 1100 l i 240 l;
 - d) pojemniki na pieluchy o pojemności 120 l.
3. Ilość przewidzianych pojemników i worków dla domów jednorodzinnych będzie dostosowana do ilości osób zamieszkałych na danej nieruchomości, zgodnie ze złożoną deklaracją.
4. Zarządcy nieruchomości wielomieszkaniowych zobowiązani są dostosować pojemność pojemników do liczby mieszkańców i harmonogramu odbioru odpadów.
5. Odpady komunalne, zbierane w sposób selektywny, należy gromadzić w następujący sposób:
 - 1) w pojemnikach oznaczonych kolorem:
 - a) brązowym – odpady ulegające biodegradacji;
 - b) szarym - odpady pozostałe lub odpady zmieszane;
 - 2) w workach/pojemnikach oznaczonych kolorem:
 - a) żółtym – tworzywa sztuczne, odpady opakowaniowe wielomateriałowe i metale;
 - b) niebieskim - papier i tekturę;
 - c) zielonym - szkło (białe i kolorowe);
 - d) pomarańczowym – pieluchy jednorazowe;
 - e) czarnym – odpady zielone (nie mieszczące się w pojemniku brązowym).
6. Odpady w postaci przeterminowanych leków należy gromadzić w pojemnikach umieszczonych w wyznaczonych aptekach oraz w czasie organizowanych wywozów odpadów problematycznych. Adresy tych aptek będą podawane do publicznej wiadomości.
7. Odpady w postaci zużytych baterii i akumulatorów należy przekazać podmiotowi odbierającemu odpady podczas organizowanych zbiórek odpadów problematycznych, wywozić bezpośrednio do PSZOK w Myślenicach lub oddawać w punktach uczestniczących w ich zbiórce. Adresy tych punktów będą podawane do publicznej wiadomości.
8. Odpady wielkogabarytowe oraz opony nie wymagające specjalnych urządzeń do zbierania należy wystawić w miejscu uzgodnionym z podmiotem uprawnionym do odbioru tych frakcji odpadów lub wywieźć we własnym zakresie do PSZOK w Myślenicach.

9. Odpady z remontów, prowadzonych we własnym zakresie, należy zbierać w pojemnikach lub kontenerach wynajętych od przedsiębiorcy odbierającego odpady lub bezpośrednio wywozić do PSZOK w Myślenicach .
10. Odpady komunalne, oprócz zbierania w typowych pojemnikach i workach oraz oddawania w zorganizowanych zbiórkach, można wywozić do punktu selektywnego zbierania odpadów komunalnych w Myślenicach za okazaniem dokumentu potwierdzającego uiszczenie opłaty za gospodarowanie odpadami komunalnymi za bieżący okres rozliczeniowy, lub innego dokumentu potwierdzającego zamieszkanie na terenie Miasta i Gminy Myślenice.
11. Miejsca publiczne takie jak: drogi publiczne, ciągi handlowo-usługowe, przystanki komunikacji, parki powinny być obowiązkowo wyposażone w zamocowane na stałe kosze uliczne. Na przystankach komunikacji publicznej kosze należy umiejscowić poza wiatą, a jeżeli jej nie ma to w sąsiedztwie oznaczenia przystanku.
12. Organizatorzy imprezy masowej są zobowiązani do wyposażenia miejsca, na którym ona się odbywa, w jeden pojemnik o pojemności 120 l na 20 osób uczestniczących w imprezie oraz w szalety przenośne w liczbie jeden szalec na 100 osób uczestniczących w imprezie, jeżeli czas jej trwania nie przekracza 4 godzin, jeśli jest on dłuższy – liczby te należy zwiększyć o 50 % w stosunku do podanych wyżej, na każde następne 4 godziny trwania imprezy. Organizatorzy imprezy są zobowiązani zawrzeć umowy z podmiotami uprawnionymi na dostarczenie pojemników i szalec oraz ich opróżnienie i uprzątnięcie.
13. Właściciele nieruchomości niezamieszkałych i mieszanych, na których nie zamieszkują mieszkańcy, a powstają odpady komunalne, zobowiązani są do wyposażenia nieruchomości w pojemniki lub worki o wielkości dostosowanej do ilości i rodzaju produkowanych odpadów, uwzględniając minimum określone w ust. 14.
14. W przypadku nieruchomości niezamieszkałych i mieszanych, na których nie zamieszkują mieszkańcy, a powstają odpady komunalne, odpady należy gromadzić w pojemnikach lub workach, uwzględniając następujące normy:
 - 1) dla szkół wszelkiego typu – 3 l na każdego ucznia, studenta, osobę pracującą, jednak nie mniej niż 120 l na szkołę;
 - 2) dla żłobków i przedszkoli – 3 l na każde dziecko i osobę pracującą, jednak nie mniej niż 120 l na żłobek lub przedszkole;
 - 3) dla instytucji publicznych – 7 l na każdą osobę pracującą, jednak nie mniej niż 120 l na instytucję;
 - 4) dla lokali handlowych - 7 l na każdą osobę pracującą, jednak nie mniej niż 120 l na lokal;
 - 5) dla lokali gastronomicznych – 7 l na miejsce konsumpcyjne, dotyczy to także miejsc w tzw. ogródkach zlokalizowanych na zewnątrz lokalu, jednak nie mniej niż 120 l na lokal;
 - 6) dla ulicznych punktów szybkiej konsumpcji – 7 l na każdą osobę pracującą, jednak nie mniej niż 120 l na lokal, dla zapewnienia czystości wymagane jest również ustawienie na zewnątrz, poza lokalem, co najmniej jednego pojemnika 50 l na odpady;
 - 7) dla zakładów rzemieślniczych, usługowych i produkcyjnych, pomieszczeń biurowych i socjalnych – 7 l na każdą osobę pracującą, jednak nie mniej niż 120 l na zakład;
 - 8) dla domów opieki, szpitali, internatów, hoteli, pensjonatów itp. – 7 l na jedno łóżko, jednak nie mniej niż 120 l na obiekt;
 - 9)
 - a) dla ogródków działkowych pojemniki takie jak dla budynków wielomieszkańcowych,
 - b) dla domków letniskowych pojemniki i worki takie jak dla domów jednorodzinnych.
15. Częstotliwość odbioru odpadów komunalnych z nieruchomości, o których mowa w ust. 14 nie może być rzadsza niż raz na dwa tygodnie.
16. Z obowiązków, o których mowa w ust. 13 i ust. 14 zwolnieni są właściciele nieruchomości prowadzący działalność gospodarczą na terenie nieruchomości, która jest jednocześnie ich miejscem zamieszkania, niezatrudniający pracowników oraz niekorzystający z pomocy członków rodziny, z wyłączeniem nieruchomości o których mowa w ust. 14 pkt 5 i 6 .
17. W przypadku podmiotów gospodarczych prowadzących działalność gospodarczą w kilku lokalach na terenie Miasta i Gminy Myślenice obowiązki, o których mowa w ust. 13 i ust. 14 dotyczą każdego lokalu z osobna.
18. Do odbioru odpadów komunalnych z terenu nieruchomości niezamieszkałych uprawnione są podmioty gospodarcze wpisane do rejestru działalności regulowanej w zakresie odbierania odpadów komunalnych od właścicieli nieruchomości.
19. W uzasadnionych przypadkach, związanych z utrudnionym dojazdem do nieruchomości lub ograniczoną powierzchnią lokalu dopuszcza się stosowanie worków o pojemności 120 litrów na odpady pozostałe lub odpady zmieszane dostarczonych przez podmioty, o których mowa w ust. 18 lub § 3, ust. 1, pkt 4.

§ 6.

1. Podczas lokalizowania miejsc gromadzenia odpadów komunalnych należy uwzględnić obowiązujące przepisy, w tym w szczególności przepisy § 22 i § 23 rozporządzenia ministra infrastruktury z 12 kwietnia 2002 r. w sprawie warunków technicznych, jakim powinny odpowiadać budynki i ich usytuowanie (Dz. U. z 2002 r., Nr 75, poz. 690 z późn. zm.).
2. Na terenie nieruchomości pojemniki na odpady oraz worki z odpadami należy ustawiać w miejscu widocznym, a zarazem dostępnym dla pracowników podmiotu uprawnionego bez konieczności otwierania wejścia na teren nieruchomości lub gdy takiej możliwości nie ma, należy wystawić je w dniu odbioru, przed wejściem na teren nieruchomości. Dopuszcza się także wjazd na teren nieruchomości pojazdów podmiotu uprawnionego w celu odbioru odpadów zgromadzonych w pojemnikach.
3. Właściciele nieruchomości, do których dojazd samochodu specjalistycznego jest utrudniony lub niemożliwy zobowiązani są wskazać lokalizację pojemników i worków umożliwiającą odbiór odpadów firmie wywozowej.

4. Szczelny zbiornik bezodpływowy nieczystości ciekłych lub oczyszczalnia przydomowa muszą być zlokalizowane w sposób umożliwiający dojazd do nich pojazdu asenizacyjnego uprawnionego podmiotu w celu ich opróżnienia.

§ 7.

1. Nie dopuszcza się do gromadzenia w pojemnikach na odpady komunalne śniegu, lodu, gruzu, gorącego popiołu, szlamów, substancji toksycznych, żrących, wybuchowych, przeterminowanych leków, zużytych olejów, resztek farb, rozpuszczalników, lakierów i innych odpadów niebezpiecznych oraz odpadów z działalności gospodarczej, itp.
2. Nie dopuszcza się do spalania w pojemnikach i koszach na odpady jakichkolwiek odpadów komunalnych.
3. Nie dopuszcza się do spalania w piecach odpadów komunalnych z wyjątkiem czystego drewna, papieru i tektury.
4. Nie dopuszcza się do spalania odpadów powodujących wprowadzenie do atmosfery szkodliwych substancji tj. liści, opon, tworzyw sztucznych lub innych odpadów komunalnych, a także wypalania suchych traw.
5. Nie dopuszcza się do wykorzystywania koszy ulicznych do pozbywania się odpadów powstających na terenach nieruchomości.
6. Nie dopuszcza się do zakopywania odpadów komunalnych.
7. Nie dopuszcza się do zakopywania padłych zwierząt, za wyjątkiem miejsc do tego specjalnie przeznaczonych oraz na zasadach określonych odrębnymi przepisami. Sposób postępowania z padłymi zwierzętami określa § 10 i § 14 niniejszego Regulaminu.
8. Nie dopuszcza się do odprowadzenia płynnych odchodów zwierzęcych oraz odcieków z obornika do zbiorników bezodpływowych, w których gromadzone są ścieki bytowe oraz do kanalizacji sanitarnej.
9. Nie dopuszcza się do palenia ognisk oraz grillowania na terenach zielonych pomiędzy blokami, na balkonach budynków wielomieszkaniowych oraz wzdłuż rzeki Raba z wyjątkiem miejsc do tego wyznaczonych zgodnie z załącznikiem nr 2 do niniejszego regulaminu.

Rozdział 5.

Częstotliwość i sposób pozbywania się odpadów komunalnych i nieczystości ciekłych.

§ 8.

1. Do odbioru odpadów komunalnych upoważniony jest podmiot wyłoniony w drodze przetargu, ogłoszonego przez gminę.
2. Dla budynków jednorodzinnych zlokalizowanych na terenie Miasta i Gminy Myślenice wywóz odpadów komunalnych odbywa się w sposób zapewniający właściwy stan sanitarno-porządkowy nieruchomości, zgodnie z następującą częstotliwością:
 - 1) pojemnik na odpady ulegające biodegradacji odbierany nie rzadziej niż:
 - a) co 2 tygodnie w terminie od 1 kwietnia do 31 października;
 - b) co 3 tygodnie w terminie od 1 listopada do 31 marca.
 - 2) pojemnik na odpady pozostałe odbierany nie rzadziej niż:
 - a) co 4 tygodni w terminie od 1 stycznia do 31 grudnia;
 - 3) pojemnik na odpady zmieszane odbierany nie rzadziej niż:
 - a) co 2 tygodnie w terminie od 1 kwietnia do 31 października;
 - b) co 4 tygodnie w terminie od 1 listopada do 31 marca.
 - 4) worki na papier, tekturę, tworzywa sztuczne, odpady opakowaniowe wielomateriałowe i metale odbierane nie rzadziej niż:
 - a) co 2 tygodnie w terminie od 1 stycznia do 31 grudnia;
 - 5) worki na szkło odbierane nie rzadziej niż:
 - a) co 4 tygodni w terminie od 1 stycznia do 31 grudnia;
 - 6) worki na odpady zielone odbierane podczas opróżniania pojemników na odpady ulegające biodegradacji;
 - 7) worki na pieluchy odbierane w zależności od wypełnienia razem z workami na papier i tekturę, tworzywa sztuczne, odpady opakowaniowe wielomateriałowe i metale.
3. Dla budynków wielomieszkaniowych wywóz odpadów komunalnych odbywa się w sposób zapewniający właściwy stan sanitarno-porządkowy nieruchomości, zgodnie z następującą częstotliwością:
 - 1) pojemniki na odpady ulegające biodegradacji opróżniane nie rzadziej niż 1 raz w tygodniu;
 - 2) pojemniki na odpady pozostałe opróżniane nie rzadziej niż 1 raz w tygodniu;
 - 3) pojemniki na papier i tekturę, tworzywa sztuczne, odpady opakowaniowe wielomateriałowe i metale opróżniane nie rzadziej niż 1 raz w tygodniu;
 - 4) pojemniki na szkło opróżniane nie rzadziej niż 1 raz na dwa tygodnie;
 - 5) pojemniki na pieluchy opróżniane nie rzadziej niż 1 raz w tygodniu.
4. Dla domków letniskowych zlokalizowanych na terenie Miasta i Gminy Myślenice wg harmonogramu dla domów jednorodzinnych od 1 kwietnia do 31 października, w pozostałych terminach jako usługa dodatkowa.

5. Dla nieruchomości niezamieszkałych, na których powstają odpady komunalne np. rodzinne ogródki działkowe zgodnie z harmonogramem w ilościach odpowiadających liczbie opłaconych pojemników.
6. Częstotliwość odbioru odpadów problematycznych, wielkogabarytowych oraz opon:
 - 1) Odpady problematyczne, wielkogabarytowe oraz opony odbierane będą dwa razy w roku, bezpośrednio z terenu nieruchomości lub z miejsca uzgodnionego z podmiotem uprawnionym, po wcześniejszym zgłoszeniu telefonicznym lub e-mailowym w terminie do dwóch miesięcy od chwili zgłoszenia. Zgłoszenia będą przyjmowane od początku marca do końca września..
 - 2) Numery telefonów i adresy e-mail do zgłaszania odbioru tych frakcji odpadów zostaną podane do publicznej wiadomości.
 - 3) Odpady problematyczne, wielkogabarytowe oraz opony można wywozić do punktu selektywnego zbierania odpadów komunalnych w Myślenicach, za okazaniem dokumentu potwierdzającego uiszczenie opłaty za gospodarowanie odpadami komunalnymi za bieżący okres rozliczeniowy lub innego dokumentu potwierdzającego zamieszkanie na terenie Miasta i Gminy Myślenice.
7. Częstotliwość odbioru odpadów komunalnych może ulec zmianie ze względu na stan sanitarno-porządkowy posesji.
8. Częstotliwość usuwania odpadów komunalnych z terenów przeznaczonych do użytku publicznego ustala się:
 - 1) 3 razy w tygodniu, centrum miasta Myślenice 6 razy w tygodniu , w okresie wakacyjnym – dzielnica Zarabie codziennie;
 - 2) niezależnie od częstotliwości opróżniania koszy ulicznych określonej wyżej, podmiot uprawniony ma obowiązek nie dopuścić do przepełnienia koszy ulicznych i wysypywania odpadów na ziemię;
 - 3) usuwanie odpadów komunalnych z cmentarza komunalnego przy ul. Niepodległości odbywa się w cyklu 3 razy w tygodniu, w zimie w razie potrzeby 1 raz w tygodniu.;
 - 4) usuwanie odpadów komunalnych z pozostałych cmentarzy odbywa się w systemie kontenerowym z opróżnieniem na zgłoszenie
9. Nieczystości ciekłe muszą być usuwane z nieruchomości na podstawie zawartej umowy z podmiotem uprawnionym do wywozu nieczystości ciekłych, na zlecenie właściciela nieruchomości, z częstotliwością i w sposób gwarantujący, że nie nastąpi wpływ ze zbiornika, zwłaszcza wynikający z jego przepełnienia, a także zanieczyszczenie powierzchni ziemi i wód podziemnych. W przypadku stwierdzenia nieszczelności zbiornika bezodpływowego, właściciel nieruchomości jest zobowiązany do usunięcia ich w terminie jednego miesiąca od momentu stwierdzenia tego faktu i powiadomienia o usunięciu gminę. W sytuacji, gdy właściciel nieruchomości nie wykona uszczelnienia w terminie jednego miesiąca, wykona to za niego gmina i obciąży kosztami.
10. Właściciel nieruchomości zapewnia utrzymanie czystości i porządku na jej terenie przez dostosowanie wielkości zbiornika bezodpływowego do ilości osób stale lub czasowo przebywających na jej terenie, by opróżnianie było konieczne nie rzadziej niż raz na 3 miesiące, w sposób gwarantujący by nie dochodziło do przepełnienia zbiornika. Przepustowość przydomowej oczyszczalni ścieków musi zostać dostosowana do ilości mieszkańców w sposób zapewniający uzyskanie stopnia ich oczyszczenia określonego w przepisach odrębnych. Określając wielkość i przepustowość tych urządzeń zaleca się przyjąć wskaźniki wytwarzania ścieków:
 - 1) mieszkańcy – 3,0 m³/osobę/miesiąc;
 - 2) pralnie usługowe – 17,0 dm³/kg bielizny/dobę;
 - 3) bary, restauracje, jadalnie – 3 m³/miejsce/miesiąc;
 - 4) kawiarnie – 0,8m³/miejsce/miesiąc;
 - 5) sklepy spożywcze – 2,0 m³/zatrudnionego/miesiąc;
 - 6) pozostałe sklepy – 0,9 m³/zatrudnionego/miesiąc;
 - 7) apteki – 3,0 m³/zatrudnionego/miesiąc;
 - 8) przychodnie lekarskie – 0,5 m³/zatrudnionego/miesiąc;
 - 9) zakłady fryzjerskie i kosmetyczne – 4,5 m³/zatrudnionego/miesiąc;
 - 10) pozostałe zakłady usługowe – 0,45 m³/zatrudnionego/miesiąc;
 - 11) zakłady produkcyjne: bez natrysków – 0,45 m³/zatrudnionego/miesiąc, z natryskami – 1,5 m³/zatrudnionego/miesiąc.
11. Właściciel nieruchomości zobowiązany jest do udzielenia informacji związanych z odbieraniem odpadów komunalnych i usuwaniem nieczystości ciekłych oraz do przedstawiania do wglądu dokumentów i dowodów zapłaty osobom wskazanym w § 19 ust. 1, a także do ich przechowywania przez okres co najmniej dwóch lat.
12. Instalacja przydomowej oczyszczalni ścieków wymaga zachowania właściwych odległości od innych obiektów infrastruktury, zarówno na terenie właściciela jak i działkach sąsiednich.
13. Osady ściekowe z przydomowych oczyszczalni ścieków należy usuwać z częstotliwością wynikającą z instrukcji eksploatacji oczyszczalni, a jeżeli brak instrukcji nie rzadziej niż raz w roku.

Obowiązki osób utrzymujących zwierzęta domowe, mających na celu ochronę przed zagrożeniem lub uciążliwością dla ludzi oraz przed zanieczyszczeniem terenów przeznaczonych do wspólnego użytku.

§ 9.

1. Osoby utrzymujące zwierzęta domowe, są zobowiązane do zachowania bezpieczeństwa i środków ostrożności zapewniających ochronę przed zagrożeniem utraty zdrowia lub życia ludzi i zwierząt.
2. Osoby utrzymujące zwierzęta domowe mają obowiązek sprawowania kontroli nad ich zachowaniem, aby nie było uciążliwe dla ludzi i otoczenia.
3. Osoby utrzymujące zwierzęta domowe są zobowiązane do sprawowania nad nimi właściwej opieki, a w szczególności nie pozostawienia ich bez dozoru.

§ 10.

1. Utrzymujący zwierzęta domowe zobowiązani są do:
 - 1) wyprowadzania psa na smyczy lub w kagańcu, natomiast psa rasy uznawanej za agresywną na smyczy i w kagańcu; w miejscach mało uczęszczanych dopuszcza się prowadzenie psa bez smyczy pod warunkiem, że pies ma nałożony kaganiec, a właściciel lub opiekun sprawuje kontrolę nad jego zachowaniem za wyjątkiem psów ras uznawanych za agresywną oraz psów ras dużych;
 - 2) niewprowadzania zwierząt na teren placów gier i zabaw oraz piaskownic dla dzieci;
 - 3) zabezpieczenia terenu nieruchomości przed wydostaniem się z niej zwierzęcia;
 - 4) natychmiastowego usuwania zanieczyszczeń pozostawionych przez zwierzęta w szczególności na klatkach schodowych lub innych pomieszczeniach wspólnego użytku, jak również na chodnikach, ulicach i placach, zieleńcach, w parkach i innych miejscach publicznych i umieszczenia tych nieczystości w pojemnikach na odpady komunalne.
2. Padłe zwierzęta domowe należy przekazać do unieszkodliwienia przedsiębiorcy prowadzącemu działalność w tym zakresie.
3. Obowiązek usunięcia padłych zwierząt spoczywa na:
 - 1) właścicielach zwierząt;
 - 2) właścicielach nieruchomości - w przypadku zwierząt bezpańskich, padłych na terenie ich nieruchomości;
 - 3) Gminie - w pozostałych przypadkach.
4. Zasady przewożenia zwierząt środkami komunikacji zbiorowej określają przewoźnicy świadczący te usługi.

§ 11.

Zasady postępowania z bezdomnymi zwierzętami na terenie gminy reguluje odrębna uchwała Rady Miejskiej w sprawie przyjęcia programu opieki nad zwierzętami bezdomnymi oraz zapobiegania bezdomności zwierząt na terenie Gminy Myślenice.

Rozdział 7.

Zasady utrzymywania zwierząt gospodarskich na terenach wyłączonych z produkcji rolniczej.

§ 12.

Zakazuje się chowu i hodowli zwierząt gospodarskich w obszarach zabudowy śródmiejskiej oraz na osiedlach mieszkaniowych, w budynkach wielomieszkaniowych, instytucjach użyteczności publicznej, centrach handlowych, hotelach, strefie przemysłowej, ogródkach działkowych, terenach wyznaczonych w planie zagospodarowania przestrzennego jako rekreacyjne.

§ 13.

1. Na obszarach wyłączonych z produkcji rolnej, zezwala się na utrzymywanie zwierząt gospodarskich pod warunkiem spełnienia wymogów sanitarnych, ochrony środowiska i ochrony zwierząt określonych odrębnymi przepisami.
2. Ustala się minimalną ogólną powierzchnię niezabudowaną nieruchomości, na której dozwolone jest utrzymywanie zwierząt gospodarskich:
 - 1) dla bydła, koni, strusi – 30 arów,
 - 2) dla kóz, owiec, świń – 10 arów,
 - 3) dla drobiu, królików – 4 ary.
3. Wymagania dotyczące usytuowania uli:
 - 1) odległość uli od granicy działki musi wynosić co najmniej 10 m,
 - 2) w odległości mniejszej niż 10 m od granicy mogą się znaleźć tylko wtedy gdy pasieki od innych obiektów dzieli mur, gęsta ściana krzewów lub też inne podobne ogrodzenie wysokości co najmniej 3m.

§ 14.

1. Posiadacz zwierząt gospodarskich zobowiązany jest do przestrzegania następujących zasad:
 - 1) wytwarzane podczas prowadzenia chowu lub hodowli nieczystości będą gromadzone zgodnie z przepisami sanitarnymi, a ich usytuowanie nie będzie powodować zanieczyszczenia terenu nieruchomości oraz wód powierzchniowych i podziemnych; nie będą powodować również uciążliwości zapachowych i rozprzestrzeniania się owadów, gryzoni i insektów;
 - 2) zapewnienia zwierzętom odpowiednich pomieszczeń gospodarskich oraz niedopuszczeniu do zakłócania ciszy i spokoju przez zwierzęta.
2. Właściciel lub użytkownik zwierząt gospodarskich wykorzystywanych do wykonywania usług przewozowych i rekreacyjnych, zobowiązany jest do usuwania nieczystości pozostawionych po zwierzętach.
3. Padłe zwierzęta gospodarskie należy przekazać do unieszkodliwienia przedsiębiorcy prowadzącemu działalność w tym zakresie.
4. Obowiązek usunięcia padłych zwierząt gospodarskich spoczywa na właścicielu zwierząt.

Rozdział 8.

Obszary podlegające obowiązkowej deratyzacji oraz terminy jej przeprowadzania.

§ 15.

Właściciele nieruchomości zobowiązani są do przeprowadzania, w miarę potrzeby, deratyzacji na terenie nieruchomości.

§ 16.

Termin przeprowadzenia obowiązkowej deratyzacji podaje Burmistrz Miasta i Gminy Myślenice w uzgodnieniu z Państwowym Powiatowym Inspektorem Sanitarnym, do publicznej wiadomości poprzez sposób zwyczajowo przyjęty na terenie Miasta i Gminy Myślenice.

§ 17.

W przypadku wystąpienia populacji gryzoni stwarzającej zagrożenie sanitarne, Burmistrz Miasta i Gminy Myślenice, po uzgodnieniu z Państwowym Powiatowym Inspektorem Sanitarnym, określi obszary podlegające obowiązkowej deratyzacji oraz termin jej przeprowadzenia.

Rozdział 9.

Inne wymagania dotyczące gospodarki odpadami.

§ 18.

1. Odpady wytworzone na terenie Miasta i Gminy Myślenice powinny zostać zagospodarowane zgodnie z przepisami ustawy z dnia 14 grudnia 2012 r. o odpadach (t.j. Dz.U. z 2019 r., poz. 701 z późn. zm.).
2. Nieczystości ciekłe odbierane ze zbiorników bezodpływowych oraz z przenośnych kabin WC należy odtransportować do stacji zlewnej wskazanej przewoźnikowi w zezwoleniu. Stacje zlewne zlokalizowane na terenie Gminy Myślenice są zobowiązane do przyjęcia wszystkich nieczystości ciekłych pochodzących z tej gminy.

Rozdział 10.


Postanowienia końcowe.

§ 19.

1. Straż Miejska, pracownicy Urzędu Miasta i Gminy Myślenice upoważnieni przez Burmistrza Miasta i Gminy Myślenice oraz pracownicy jednostek upoważnionych do kontroli na mocy odrębnych przepisów i w zakresie określonym tymi przepisami - są uprawnieni do wykonywania czynności kontrolnych w zakresie stosowania postanowień regulaminu.
2. Osoby określone w ust. 1 mają prawo wejścia na teren nieruchomości tylko w obecności właściciela.
3. Właściciele nieruchomości mają obowiązek udostępnić nieruchomość do przeprowadzenia kontroli realizacji obowiązków określonych w niniejszej uchwale.
4. Wykonanie obowiązków określonych w regulaminie (z wyłączeniem obowiązków określonych w art. 5 ust. 1, pkt 3-3b ustawy) podlega egzekucji w trybie i na zasadach określonych w ustawie o postępowaniu egzekucyjnym w administracji (t.j. Dz. U. z 2019 r., poz. 1438 z późn. zm.).

5. Kto nie wykonuje obowiązków określonych w regulaminie podlega karze grzywny. Postępowanie w tej sprawie toczy się według przepisów Kodeksu postępowania w sprawach o wykroczenia.

Przewodniczący Rady Miejskiej
w Myślenicach


Jan Podmokły

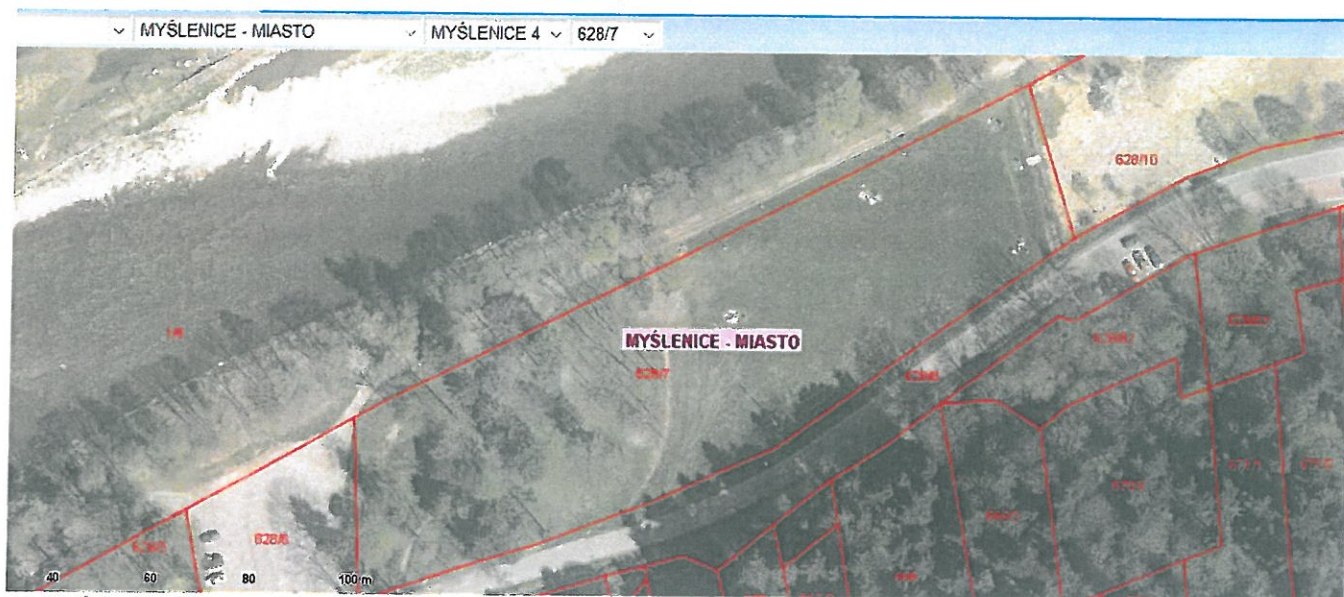
Załącznik nr 1 do Regulaminu utrzymania czystości i porządku na terenie Miasta i Gminy Myślenice

BIOODPADY (pojemnik)	ODPADY POZOSTAŁE (pojemnik)	METALE i TWORZYWA SZTUCZNE (worek/pojemnik)	PAPIER (worek/pojemnik)	SZKŁO (worek/pojemnik)
<p>odpady kuchenne (stałe)</p> <p>skorupki jaj</p> <p>odpady z ryb</p> <p>odpady z mięsa i drobne kości</p> <p>skorupki z orzechów</p> <p>resztki owoców i warzyw</p> <p>zepsuta żywność</p> <p>filtry do kawy i herbaty</p> <p>z zawartością</p> <p>kwiaty i pozostałości roślin</p> <p>liście</p> <p>trawa</p> <p>przycięte części drzew</p> <p>i krzewów</p> <p>reżenki papierowe, chusteczki</p> <p>papier toaletowy</p> <p>serwetki</p> <p>popiół drzewny</p> <p>małe zwierzęce odchody z</p> <p>trocinami</p> <p>itp.</p>	<p>worki z odkurzacza</p> <p>sznurki i wstążki</p> <p>kobiece artykuły higieniczne</p> <p>zużyta wata, waciki</p> <p>lustro</p> <p>szkło zbrojone</p> <p>szkło płaskie, spodki</p> <p>ceramika</p> <p>popiół z węgla i koksu</p> <p>niedopalki papierosów</p> <p>zmiotki (śmieci)</p> <p>itp.</p>	<p>plastikowe butelki po:</p> <ul style="list-style-type: none"> - napojach - środkach czystości - środkach zmiękczających tkaniny - płynach do prania - środkach do pielęgnacji ciała <p>metalowe puszki po:</p> <ul style="list-style-type: none"> - żywności - napojach - karmie dla zwierząt <p>inne opakowania metalowe</p> <p>opakowania tetrapack (wielomateriałowe)</p> <p>zużyte ubrania, buty</p> <p>tworzywa sztuczne</p> <p>plastikowe opakowania po produktach spożywczych</p> <p>opakowania z papieru powlekanego</p> <p>opakowania po słodyczach, ciastkach, owocach</p> <p>opakowania po mrożonkach</p> <p>małe opakowania ze styropianu</p> <p>itp.</p> <p>ZALECA SIĘ O CZYSZCZANIE SILNIE ZABRUDZONYCH TWORZYW I OPAKOWAŃ</p>	<p>gazety, czasopisma</p> <p>katalogi, prospeky</p> <p>papier szkolny, biurowy</p> <p>książki</p> <p>torbki papierowe</p> <p>lektura i kartony</p> <p>itp.</p>	<p>butelki i szklane opakowania po</p> <p>napojach i żywności</p> <p>butelki po napojach alkoholowych</p> <p>szkło (dla: nakrętek, zapalisków,</p> <p>gumowych uszczelkach)</p> <p>szklane opakowania po kosmetykach</p> <p>inne opakowania szklane</p> <p>itp.</p>

PIELUCHY (worek/pojemnik)	ODPADY ZIELONE (worek)	ODPADY WIELKOGABARYTOWE	ODPADY PROBLEMATYCZNE
<p>pieluchy jednorazowe</p> <p>pieluchomajtki</p> <p>jednorazowe, itp.</p>	<p>biodopady niemieszczące się w pojemniku brązowym, tj. trawa, liście, przycięte części drzew i krzewów, itp.</p>	<p>Meble, duże AGD-RTV, duże opakowania w tym opakowania ze styropianu, itp.</p>	<p>Odpady niebezpieczne w tym m.in.: baterie, akumulatory, żarówki, świetlówki, resztki farb, lakierów, rozpuszczalników, środków do impregnacji drewna, środków ochrony roślin i nawozów, pojemniki po aerozolach, olejach mineralnych i syntetycznych, tłuszczach, benzynie, środkach chemicznych, środkach ochrony roślin, przeterminowane leki, stare kosmetyki, sprzęt elektryczny i elektroniczny, tusze do drukarek i tonery, taśmy video, kasety magnetofonowe, materiały fotograficzne, taśmy barwiące.</p>

Załącznik Nr 2 do Regulaminu utrzymania czystości i porządku na terenie
Miasta i Gminy Myślenice
Rady Miejskiej w Myślenicach
z dnia 30 września 2019 r.

Mapa terenu



Zmiana Uchwały Nr 343/XL/2017 Rady Miejskiej w Myślenicach z dnia 30 października 2017 r. w sprawie Regulaminu utrzymania czystości i porządku na terenie Miasta i Gminy Myślenice spowodowana jest koniecznością zwiększenia częstotliwości odbioru odpadów komunalnych na terenie nieruchomości zamieszkałych w Gminie Myślenice i zaktualizowania przepisów prawa lokalnego.