

**Projekt**

z dnia  
Zatwierdzony przez .....

**UCHWAŁA NR .....  
RADY MIEJSKIEJ W MYŚLENICACH**

z dnia ..... 2024 r.

**w sprawie Regulaminu utrzymania czystości i porządku na terenie Miasta i Gminy Myślenice.**

Na podstawie art. 18 ust. 2 pkt 15, art. 40 ust. 1 i art. 41 ust. 1 ustawy z dnia 8 marca 1990 r. o samorządzie gminnym (tekst jednolity: Dz. U. z 2024 r., poz. 609 z późn. zm.), art. 4 ustawy z dnia 13 września 1996 r. o utrzymaniu czystości i porządku w gminach (tekst jednolity: Dz. U. z 2024 r., poz. 399 z późn. zm.), po zasięgnięciu opinii Państwowego Powiatowego Inspektora Sanitarnego, Rada Miejska w Myślenicach uchwała, co następuje:

**§ 1.**

Przyjmuje się Regulamin utrzymania czystości i porządku na terenie Miasta i Gminy Myślenice stanowiący załącznik nr 1 do niniejszej uchwały.

**§ 2.**

Traci moc uchwała Nr 516/LIII/2022 Rady Miejskiej w Myślenicach z dnia 29 sierpnia 2022 r. w sprawie Regulaminu utrzymania czystości i porządku na terenie Miasta i Gminy Myślenice (Dz. Urz. Woj. Małopolskiego z 2022 r., poz. 5761).

**§ 3.**

Wykonanie uchwały powierza się Burmistrzowi Miasta i Gminy Myślenice.

**§ 4.**

Uchwała podlega ogłoszeniu w Dzienniku Urzędowym Województwa Małopolskiego z mocą obowiązywania od 1 stycznia 2025 roku.

RADCA PRAWNY  
*Morek*  
mgr Sylwia Morek  
Kr-2208

Załącznik Nr 1 do uchwały Nr .....

Rady Miejskiej w Myślenicach

z dnia.....2024 r.

## REGULAMIN UTRZYMANIA CZYSTOŚCI I PORZĄDKU NA TERENIE MIASTA I GMINY MYŚLENICE

### Rozdział 1. Postanowienia ogólne

#### § 1.

1. Niniejszy Regulamin, zwany dalej "Regulaminem", określa szczegółowe zasady utrzymania czystości i porządku na terenie Miasta i Gminy Myślenice.

2. Regulamin obowiązuje właścicieli nieruchomości, na których zamieszkują mieszkańcy oraz właścicieli nieruchomości, na których nie zamieszkują mieszkańcy, a powstają odpady komunalne.

#### § 2.

Ilekróć w Regulaminie jest mowa o:

1) właścicielach nieruchomości – należy przez to rozumieć osoby i podmioty, o których mowa w art. 2 ust. 1 pkt 4 ustawy z dnia 13 września 1996 r. o utrzymaniu czystości i porządku w gminach (t.j. Dz. U. z 2024 r., poz. 399 z późn. zm.);

2) odpadach komunalnych – należy przez to rozumieć odpady, o których mowa w art. 3 ust. 1 pkt 7 ustawy z dnia 14 grudnia 2012 r. o odpadach (t.j. Dz. U. z 2023 r., poz. 1587 z późn. zm.);

3) bioodpadach – należy przez to rozumieć odpady, o których mowa w art. 3 ust. 1 pkt 1 ustawy z dnia 14 grudnia 2012 r. o odpadach (t.j. Dz. U. z 2023 r., poz. 1587 z późn. zm.);

4) odpadach wielkogabarytowych – należy przez to rozumieć odpady komunalne, które ze względu na swoje rozmiary i masę nie mogą być umieszczone w typowych pojemnikach przeznaczonych do zbierania odpadów komunalnych; do odpadów wielkogabarytowych nie zalicza się wszelkiego rodzaju odpadów budowlanych i rozbiórkowych;

5) odpadach problematycznych – należy przez to rozumieć odpady niebezpieczne, o których mowa w art. 3 ust. 4 ustawy z dnia 14 grudnia 2012 r. o odpadach (t.j. Dz. U. z 2023 r., poz. 1587 z późn. zm.) powstające w gospodarstwach domowych, w tym m.in.: zużyte baterie, akumulatory, żarówki, świetlówki, resztki farb, lakierów, rozpuszczalników oraz opakowania po tych substancjach, środki do impregnacji i konserwacji drewna, środki ochrony roślin, środki czyszczące oraz opakowania po tych środkach, pojemniki po aerozolach, olejach mineralnych i syntetycznych, chemikalia, przeterminowane leki, stare kosmetyki, zużyty sprzęt elektryczny i elektroniczny, tusze i tonery do drukarek, taśmy wideo, kasety magnetofonowe, płyty CD i DVD, materiały fotograficzne, taśmy barwiące;

6) PSZOK – należy przez to rozumieć Punkt Selektywnej Zbiórki Odpadów Komunalnych, zlokalizowany przy ul. Ujejskiego 341 w Myślenicach;

7) harmonogramie – należy przez to rozumieć określenie częstotliwości odbioru odpadów komunalnych na terenie Miasta i Gminy Myślenice z uwzględnieniem zapisów niniejszego Regulaminu, dotyczących minimalnej częstotliwości odbioru odpadów komunalnych, w zależności od rodzaju tych odpadów;

8) nieruchomościach zamieszkałych – należy przez to rozumieć obiekty i tereny wykorzystywane wyłącznie dla zaspokojenia potrzeb mieszkaniowych;

9) nieruchomościach niezamieszkałych – należy przez to rozumieć obiekty i tereny niewykorzystywane dla zaspokojenia potrzeb mieszkaniowych, przeznaczone do prowadzenia działalności gospodarczej, działalności handlowej i usługowej, działalności oświatowej i kulturalnej, instytucje publiczne, lokale gastronomiczne oraz nieruchomości, na których znajdują się domki letniskowe i inne nieruchomości wykorzystywane na cele rekreacyjno-wypoczynkowe;

10) nieruchomościach mieszanych – należy przez to rozumieć nieruchomości, które w części stanowią nieruchomość zamieszkałą, a w części nieruchomość niezamieszkałą.

## **Rozdział 2.**

### **Wymagania w zakresie utrzymania czystości i porządku na terenie nieruchomości i terenach przeznaczonych do użytku publicznego**

#### **§ 3.**

1. Właściciele nieruchomości zobowiązani są do selektywnego zbierania i przekazywania do odbioru na zasadach określonych Regulaminem następujących rodzajów odpadów komunalnych:

- 1) papieru i tektury;
- 2) metali;
- 3) tworzyw sztucznych;
- 4) odpadów opakowaniowych wielomateriałowych;
- 5) szkła (bezbarwnego i kolorowego);
- 6) bioodpadów.

2. PSZOK zapewnia przyjmowanie następujących rodzajów odpadów komunalnych:

- 1) wymienionych w § 3 ust. 1;
- 2) przeterminowanych leków i chemikaliów;
- 3) odpadów niekwalifikujących się do odpadów medycznych powstałych w gospodarstwie domowym w wyniku przyjmowania produktów leczniczych w formie iniekcji i prowadzenia monitoringu poziomu substancji we krwi, w szczególności igieł i strzykawek;
- 4) zużytych baterii i akumulatorów;
- 5) zużytego sprzętu elektrycznego i elektronicznego;
- 6) innych odpadów problematycznych;
- 7) mebli i innych odpadów wielkogabarytowych;
- 8) zużytych opon;
- 9) odpadów tekstyliów i odzieży;
- 10) odpadów budowlanych i rozbiórkowych z gospodarstw domowych.

3. Właściciele nieruchomości zobowiązani są do selektywnego zbierania odpadów komunalnych powstałych na terenie nieruchomości zgodnie z zasadami określonymi w załączniku nr 1 do niniejszego Regulaminu.

#### **§ 4.**

Właściciele nieruchomości zobowiązani są do uprzątnięcia błota, śniegu, lodu i innych zanieczyszczeń z części nieruchomości służących do użytku publicznego z częstotliwością, która gwarantuje wolne przejście i przejazd w ciągach komunikacyjnych.

#### **§ 5.**

1. Mycie pojazdów samochodowych poza myjniami może odbywać się wyłącznie w miejscach nieprzeznaczonych do użytku publicznego pod warunkiem, że powstające przy wykonywaniu tych czynności ścieki odprowadzane są do kanalizacji sanitarnej lub do zbiornika bezodpływowego, z którego usuwane są zgodnie z obowiązującymi przepisami prawa.

2. Naprawy pojazdów samochodowych mogą być przeprowadzane poza warsztatami naprawczymi przy spełnieniu łącznie następujących warunków:

- 1) miejsce dokonywania naprawy musi być zabezpieczone przed możliwością przenikania do gruntu zanieczyszczeń, powstających w wyniku wykonywania prac naprawczych;
- 2) wszystkie odpady powstałe w trakcie naprawy należy przekazać do unieszkodliwienia zgodnie z obowiązującymi przepisami prawa.

### **Rozdział 3.**

#### **Rodzaje i minimalna pojemność pojemników i worków przeznaczonych do zbierania odpadów komunalnych na terenie nieruchomości, terenach przeznaczonych do użytku publicznego i drogach publicznych, warunki rozmieszczania tych pojemników i worków oraz utrzymania pojemników w odpowiednim stanie sanitarnym, porządkowym i technicznym**

### **§ 6.**

1. Pojemniki i worki przewidziane do zbierania odpadów na terenie gminy to:

- 1) kosze uliczne o pojemności 35-70 l;
- 2) kosze dla klientów lokali spożywczych i ulicznych punktów szybkiej konsumpcji o pojemności 30-50 l;
- 3) pojemniki o pojemności: 50 l, 80 l, 110 l, 120 l, 240 l, 1100 l;
- 4) worki o pojemności: 60 l, 80 l, 120 l;
- 5) kontenery typu KP.

2. Selektywnie zbierane odpady komunalne należy gromadzić w pojemnikach lub workach oznaczonych w następujący sposób:

- 1) kolorem brązowym z napisem „BIO” – bioodpady;
- 2) kolorem żółtym z napisem „METALE I TWORZYWA SZTUCZNE” – metale, tworzywa sztuczne, odpady opakowaniowe wielomateriałowe;
- 3) kolorem niebieskim z napisem „PAPIER” – papier i tekturę;
- 4) kolorem zielonym z napisem „SZKŁO” – szkło (bezbarwne i kolorowe);
- 5) kolorem pomarańczowym z napisem „PIELUCHY” – pieluchy jednorazowe.

3. Odpady pozostałe po selektywnej zbiórce należy gromadzić jako niesegregowane (zmieszane) odpady komunalne w pojemniku oznaczonym kolorem szarym z napisem „ODPADY POZOSTAŁE” lub „ODPADY ZMIESZANE”.

4. Pojemniki przeznaczone do zbierania odpadów komunalnych na terenie gminy muszą być zgodne z normą PN-EN 840, która gwarantuje m.in. ich przystosowanie do mechanicznego opróżniania przez specjalistyczne pojazdy za pośrednictwem chwytaków grzebieniowych.

5. Zestaw do zbierania odpadów:

1) dla budynków mieszkalnych jednorodzinnych oraz dla nieruchomości, na których znajdują się domki letniskowe i innych nieruchomości wykorzystywanych na cele rekreacyjno-wypoczynkowe:

- a) pojemniki na bioodpady o pojemności 80 l;
- b) pojemniki na niesegregowane (zmieszane) odpady komunalne o pojemności 120 l;
- c) worki na metale i tworzywa sztuczne o pojemności 120 l;
- d) worki na papier i tekturę o pojemności 120 l;
- e) worki na szkło o pojemności 80 l;
- f) worki na pieluchy jednorazowe o pojemności 60 l;
- g) worki na bioodpady o pojemności 120 l;

2) dla budynków wielolokalowych:

- a) pojemniki na bioodpady o pojemności 240 l;

- b) pojemniki na niesegregowane (zmieszane) odpady komunalne o pojemności 240 l lub 1100 l;
- c) pojemniki przeznaczone do selektywnej zbiórki: metali i tworzyw sztucznych, papieru i tektury, szkła, o pojemności 240 l lub 1100 l;
- d) pojemniki na pieluchy jednorazowe o pojemności 120 l lub 240 l.

6. Ilość przewidzianych pojemników i worków dla budynków mieszkalnych jednorodzinnych będzie dostosowana do ilości osób zamieszkałych na danej nieruchomości, zgodnie ze złożoną deklaracją.

7. Właściciele nieruchomości zabudowanych budynkami wielolokalowymi zobowiązani są dostosować ilość pojemników na odpady do liczby mieszkańców i harmonogramu odbioru odpadów.

8. Miejsca publiczne takie jak: drogi publiczne, ciągi handlowo-usługowe, przystanki komunikacji, parki, muszą być obowiązkowo wyposażone w zamocowane na stałe kosze uliczne. Na przystankach komunikacji publicznej kosze należy umiejscowić poza wiatą, a jeżeli jej nie ma to w sąsiedztwie oznaczenia przystanku.

## § 7.

1. Właściciele nieruchomości niezamieszkałych i mieszanych, na których nie zamieszkują mieszkańcy, a powstają odpady komunalne, zobowiązani są do wyposażenia nieruchomości w pojemniki na niesegregowane (zmieszane) odpady komunalne oraz w pojemniki lub worki na selektywnie zbierane odpady komunalne o wielkości dostosowanej do ilości i rodzaju powstających odpadów, uwzględniając minimum:

- 1) niesegregowane (zmieszane) odpady komunalne – minimum jeden pojemnik o pojemności 120 l;
- 2) bioodpady – minimum jeden pojemnik lub worek o pojemności 120 l;
- 3) frakcje zbierane selektywnie: metale i tworzywa sztuczne; papier i tektura; szkło – minimum jeden pojemnik lub worek o pojemności 120 l na frakcję.

2. W przypadku nieruchomości niezamieszkałych i mieszanych, na których nie zamieszkują mieszkańcy, a powstają odpady komunalne, odpady należy gromadzić w odpowiednich pojemnikach lub workach, z zastrzeżeniem ust. 1, uwzględniając następujące średnie tygodniowe normy ilości wytwarzanych odpadów:

- 1) dla szkół wszelkiego typu – 3 l na każdego ucznia, studenta i pracownika;
- 2) dla żłobków i przedszkoli – 3 l na każde dziecko i pracownika;
- 3) dla instytucji publicznych – 7 l na każdego pracownika;
- 4) dla lokali handlowych – 7 l na każdego pracownika;
- 5) dla lokali gastronomicznych – 7 l na każdego pracownika;
- 6) dla ulicznych punktów szybkiej konsumpcji – 7 l na każdego pracownika; dla zapewnienia czystości wymagane jest również ustawienie na zewnątrz, poza lokalem, co najmniej jednego pojemnika na odpady o pojemności 50 l;
- 7) dla zakładów rzemieślniczych, produkcyjnych i usługowych, pomieszczeń biurowych i socjalnych – 10 l na każdego pracownika;
- 8) dla domów opieki, szpitali, internatów, hoteli, pensjonatów, itp. – 10 l na każdą osobę przebywającą w danej placówce i pracownika.

3. Obowiązki, o których mowa w ust. 1 i 2 nie dotyczą właścicieli nieruchomości, na których znajdują się domki letniskowe i innych nieruchomości wykorzystywanych na cele rekreacyjno-wypoczynkowe, z wyłączeniem osiedli domków letniskowych zrzeszonych, tzw. ogródków działkowych.

4. Z obowiązków, o których mowa w ust. 1 i 2 zwolnieni są właściciele nieruchomości prowadzący działalność gospodarczą na terenie nieruchomości, która jest jednocześnie ich miejscem zamieszkania, niezatrudniający pracowników oraz niekorzystający z pomocy członków rodziny, z wyłączeniem nieruchomości, o których mowa w ust. 2 pkt 5 i 6.

5. W przypadku podmiotów prowadzących działalność gospodarczą w kilku lokalach na terenie gminy Myślenice obowiązki, o których mowa w ust. 1 i 2 dotyczą każdego lokalu z osobna.

6. W uzasadnionych przypadkach, związanych z utrudnionym dojazdem do nieruchomości lub ograniczoną powierzchnią lokalu, dopuszcza się stosowanie worków o pojemności 120 l na niesegregowane (zmieszane) odpady komunalne, dostarczanych przez podmioty wpisane do rejestru działalności regulowanej w zakresie odbierania odpadów komunalnych.

#### § 8.

1. Właściciele nieruchomości zobowiązani są do utrzymania pojemników w odpowiednim stanie sanitarnym, porządkowym i technicznym poprzez:

- 1) okresowe mycie pojemników, w szczególności od maja do września;
- 2) należyte usytuowanie i zabezpieczenie pojemników przed ich samoistnym, niekontrolowanym przemieszczeniem się;
- 3) zapewnienie sprawności technicznej pojemników, zwłaszcza ich szczelności, która gwarantuje, że gromadzone odpady zabezpieczone są przed działaniem czynników zewnętrznych oraz sprawnego układu jezdnego i zaczepowego.

2. Właściciele nieruchomości zobowiązani są do utrzymania w odpowiednim stanie sanitarnym i porządkowym miejsc gromadzenia odpadów poprzez dbanie o czystość tych miejsc, a także uprzątnięcie odpadów, które wysypią się z pojemników lub worków.

3. Podczas lokalizowania miejsc gromadzenia odpadów komunalnych należy uwzględnić obowiązujące przepisy, w tym w szczególności przepisy § 22 i § 23 rozporządzenia Ministra Infrastruktury z dnia 12 kwietnia 2002 r. w sprawie warunków technicznych, jakim powinny odpowiadać budynki i ich usytuowanie (t.j. Dz. U. z 2022 r., poz. 1225 z późn. zm.).

4. Na terenie nieruchomości pojemniki na odpady oraz worki z odpadami należy ustawiać w miejscu widocznym, a zarazem dostępnym dla pracowników podmiotu uprawnionego do odbioru odpadów bez konieczności otwierania wejścia na teren nieruchomości lub, gdy takiej możliwości nie ma, należy udostępnić je w dniu odbioru poza terenem nieruchomości.

5. Właściciele nieruchomości, do których dojazd samochodu specjalistycznego jest utrudniony lub niemożliwy, zobowiązani są wskazać lokalizację pojemników i worków umożliwiającą odbiór odpadów firmie wywozowej.

#### Rozdział 4.

#### **Wymagania dotyczące kompostowania bioodpadów stanowiących odpady komunalne w kompostownikach przydomowych na terenie nieruchomości zabudowanych budynkami mieszkalnymi jednorodzinnymi**

#### § 9.

1. Na terenie nieruchomości zabudowanych budynkami mieszkalnymi jednorodzinnymi dopuszcza się możliwość kompostowania bioodpadów stanowiących odpady komunalne w kompostowniku przydomowym, przy spełnieniu łącznie następujących wymagań:

- 1) proces kompostowania może być prowadzony wyłącznie w przydomowym kompostowniku, wykonanym samodzielnie lub w gotowym, specjalnie na ten cel przeznaczonym pojemniku;
- 2) lokalizacja kompostownika przydomowego na terenie nieruchomości musi spełniać wymagania określone w rozporządzeniu Ministra Infrastruktury z dnia 12 kwietnia 2002 r. w sprawie warunków technicznych, jakim powinny odpowiadać budynki i ich usytuowanie (t.j. Dz. U. z 2022 r., poz. 1225 z późn. zm.);
- 3) kompostowaniu nie podlegają: zepsuta żywność, solone i tłuste resztki jedzenia, resztki mięsa, kości, ryb, odchody zwierząt, chore lub porażone rośliny, chwasty z nasionami, zadrukowany (kolorowy) papier.

2. Właściciele nieruchomości zabudowanych budynkami mieszkalnymi jednorodzinnymi, którzy kompostują bioodpady stanowiące odpady komunalne w kompostowniku przydomowym, zwolnieni są w całości z obowiązku posiadania pojemnika lub worka na bioodpady.

**Rozdział 5.**  
**Częstotliwość i sposób pozbywania się odpadów komunalnych i nieczystości ciekłych z terenu nieruchomości oraz z terenów przeznaczonych do użytku publicznego**

**§ 10.**

1. Dla budynków mieszkalnych jednorodzinnych oraz nieruchomości, na których znajdują się domki letniskowe i innych nieruchomości wykorzystywanych na cele rekreacyjno-wypoczynkowe zlokalizowanych na terenie miasta Myślenice wywóz odpadów komunalnych odbywa się w sposób zapewniający właściwy stan sanitarno-porządkowy nieruchomości, zgodnie z następującą częstotliwością:

- 1) pojemniki na bioodpady opróżniane nie rzadziej niż:
  - a) co 2 tygodnie w okresie od 1 kwietnia do 31 października;
  - b) co 3 tygodnie w okresie od 1 listopada do 31 marca;
- 2) pojemniki na niesegregowane (zmieszane) odpady komunalne opróżniane nie rzadziej niż:
  - a) co 2 tygodnie w okresie od 1 kwietnia do 31 października;
  - b) co 3 tygodnie w okresie od 1 listopada do 31 marca;
- 3) worki na papier i tekturę, metale i tworzywa sztuczne odbierane nie rzadziej niż raz na 2 tygodnie;
- 4) worki na szkło odbierane nie rzadziej niż raz na 4 tygodnie;
- 5) worki na bioodpady odbierane podczas opróżniania pojemników na bioodpady;
- 6) worki na pieluchy jednorazowe odbierane w zależności od zapelnienia razem z workami na papier i tekturę oraz metale i tworzywa sztuczne.

2. Dla budynków mieszkalnych jednorodzinnych oraz nieruchomości, na których znajdują się domki letniskowe i innych nieruchomości wykorzystywanych na cele rekreacyjno-wypoczynkowe zlokalizowanych na obszarze wiejskim gminy Myślenice wywóz odpadów komunalnych odbywa się w sposób zapewniający właściwy stan sanitarno-porządkowy nieruchomości, zgodnie z następującą częstotliwością:

- 1) pojemniki na bioodpady opróżniane nie rzadziej niż:
  - a) co 2 tygodnie w okresie od 1 kwietnia do 31 października;
  - b) co 3 tygodnie w okresie od 1 listopada do 31 marca;
- 2) pojemniki na niesegregowane (zmieszane) odpady komunalne opróżniane nie rzadziej niż raz na 3 tygodnie;
- 3) worki na papier i tekturę, metale i tworzywa sztuczne odbierane nie rzadziej niż raz na 2 tygodnie;
- 4) worki na szkło odbierane nie rzadziej niż raz na 4 tygodnie;
- 5) worki na bioodpady odbierane podczas opróżniania pojemników na bioodpady;
- 6) worki na pieluchy jednorazowe odbierane w zależności od zapelnienia razem z workami na papier i tekturę oraz metale i tworzywa sztuczne.

3. Dla budynków wielolokalowych wywóz odpadów komunalnych odbywa się w sposób zapewniający właściwy stan sanitarno-porządkowy nieruchomości, zgodnie z następującą częstotliwością:

- 1) pojemniki na bioodpady opróżniane nie rzadziej niż raz na tydzień;
- 2) pojemniki na niesegregowane (zmieszane) odpady komunalne opróżniane nie rzadziej niż raz na tydzień;
- 3) pojemniki na papier i tekturę, metale i tworzywa sztuczne opróżniane nie rzadziej niż raz na tydzień;
- 4) pojemniki na szkło opróżniane nie rzadziej niż raz na dwa tygodnie;
- 5) pojemniki na pieluchy jednorazowe opróżniane nie rzadziej niż raz na tydzień.

4. Częstotliwość odbioru odpadów problematycznych, wielkogabarytowych oraz opon:

1) odpady problematyczne, wielkogabarytowe oraz opony odbierane będą dwa razy w roku bezpośrednio z terenu nieruchomości lub z miejsca uzgodnionego z podmiotem uprawnionym, po wcześniejszym zgłoszeniu telefonicznym lub e-mailowym w terminie do dwóch miesięcy od chwili zgłoszenia. Zgłoszenia będą przyjmowane od początku marca do końca września;

2) numery telefonów i adresy e-mail do zgłaszania odbioru tych frakcji odpadów zostaną podane do publicznej wiadomości.

5. Odpady komunalne odbierane są zgodnie z harmonogramem przez podmioty wpisane do rejestru działalności regulowanej w zakresie odbierania odpadów komunalnych, prowadzonego przez Burmistrza Miasta i Gminy Myślenice.

6. Częstotliwość odbioru odpadów komunalnych może ulec zmianie ze względu na stan sanitarno-porządkowy posesji.

7. Odpady problematyczne, wielkogabarytowe oraz opony niewymagające specjalnych urządzeń do zbierania należy wystawić w miejscu i terminie uzgodnionym z podmiotem uprawnionym do odbioru tych frakcji odpadów lub wywozić bezpośrednio do PSZOK.

8. Odpady w postaci zużytych baterii i akumulatorów oraz zużytego sprzętu elektrycznego i elektronicznego należy przekazywać podczas organizowanych zbiórek odpadów problematycznych, wywozić bezpośrednio do PSZOK lub oddawać w punktach uczestniczących w zbiórce tego typu odpadów. Adresy tych punktów będą podawane do publicznej wiadomości.

9. Odpady w postaci przeterminowanych leków należy gromadzić w specjalnie oznakowanych pojemnikach umieszczonych w aptekach, wywozić bezpośrednio do PSZOK lub oddawać w czasie organizowanych zbiórek odpadów problematycznych. Adresy tych aptek będą podawane do publicznej wiadomości.

10. Odpady budowlane i rozbiórkowe z gospodarstw domowych należy zbierać w specjalnych workach lub kontenerach wynajętych od przedsiębiorcy odbierającego tego typu odpady albo wywozić bezpośrednio do PSZOK.

11. Odpady komunalne, oprócz zbierania w typowych pojemnikach i workach oraz oddawania w zorganizowanych zbiórkach, można wywozić do PSZOK za okazaniem dokumentu potwierdzającego uiszczenie opłaty za gospodarowanie odpadami komunalnymi za bieżący okres rozliczeniowy lub innego dokumentu potwierdzającego zamieszkanie na terenie gminy Myślenice.

12. Odbiór odpadów komunalnych z nieruchomości nieobjętych gminnym systemem gospodarowania odpadami komunalnymi następuje według harmonogramu ustalonego w umowie zawartej pomiędzy właścicielem nieruchomości a przedsiębiorcą wpisanym do rejestru działalności regulowanej w zakresie odbierania odpadów komunalnych, z zachowaniem następującej minimalnej częstotliwości odbioru:

- 1) niesegregowane (zmieszane) odpady komunalne odbierane nie rzadziej niż raz na 2 tygodnie;
- 2) bioodpady odbierane nie rzadziej niż:
  - a) co 2 tygodnie w okresie od 1 kwietnia do 31 października;
  - b) co 4 tygodnie w okresie od 1 listopada do 31 marca;
- 3) frakcje zbierane selektywnie: metale i tworzywa sztuczne oraz papier i tektura, odbierane nie rzadziej niż raz na 4 tygodnie;
- 4) szkło odbierane nie rzadziej niż raz na 8 tygodni.

## § 11.

1. Nieczystości ciekłe muszą być usuwane z nieruchomości na podstawie umowy zawartej pomiędzy właścicielem nieruchomości a przedsiębiorcą posiadającym zezwolenie na prowadzenie działalności w zakresie opróżniania zbiorników bezodpływowych lub osadników w instalacjach przydomowych oczyszczalni ścieków i transportu nieczystości ciekłych.

2. Nieczystości ciekłych należy pozbywać się:

- 1) ze zbiorników bezodpływowych nie rzadziej niż raz na 3 miesiące,



2) z toalet przenośnych nie rzadziej niż raz na tydzień,

3) z osadników w instalacjach przydomowych oczyszczalni ścieków nie rzadziej niż raz na 2 lata, z zastrzeżeniem ust. 3,

– z tym zastrzeżeniem, że z częstotliwością uzależnioną od ilości wytwarzanych ścieków oraz objętości zbiornika, nie dopuszczając do jego przepełnienia.

3. W sytuacji, gdy częstotliwość opróżniania osadnika w instalacji przydomowej oczyszczalni ścieków wynikająca z instrukcji eksploatacji oczyszczalni jest rzadsza niż wskazana w ust. 2 pkt 3 powyżej, dopuszcza się usuwanie nieczystości ciekłych z osadnika w instalacji przydomowej oczyszczalni ścieków zgodnie z częstotliwością wynikającą z instrukcji eksploatacji tej oczyszczalni.

## § 12.

Częstotliwość usuwania odpadów komunalnych z terenów przeznaczonych do użytku publicznego:

1) kosze uliczne opróżniane z następującą częstotliwością:

a) teren miasta Myślenice – minimum 3 razy w tygodniu;

b) Myślenice ul. Piłsudskiego oraz Zarabie w okresie od 1 maja do 30 września – minimum raz dziennie;

c) obszar wiejski gminy Myślenice – minimum raz w tygodniu.

2) niezależnie od częstotliwości opróżniania koszy ulicznych określonej w pkt 1, podmiot uprawniony do odbioru odpadów ma obowiązek nie dopuścić do ich przepełnienia;

3) usuwanie odpadów komunalnych z cmentarza przy ul. Niepodległości w Myślenicach odbywa się w cyklu minimum raz w tygodniu;

4) usuwanie odpadów komunalnych z pozostałych cmentarzy odbywa się w cyklu minimum raz w miesiącu.

## Rozdział 6.

### Obowiązki osób utrzymujących zwierzęta domowe

## § 13.

1. Osoby utrzymujące zwierzęta domowe zobowiązane są do:

1) zachowania środków ostrożności zapewniających ochronę zdrowia i życia ludzi oraz zwierząt, a także dołożenia starań, aby zwierzęta te były jak najmniej uciążliwe dla ludzi i otoczenia;

2) zabezpieczenia terenu nieruchomości przed wydostaniem się z niej zwierzęcia;

3) niepozostawiania zwierząt bez dozoru poza miejscem ich stałego utrzymywania, z wyjątkiem sytuacji, gdy zwierzę znajduje się w zamkniętym pomieszczeniu lub na terenie ogrodzonym w sposób uniemożliwiający zwierzęciu samodzielne wydostanie się z niego;

4) natychmiastowego usuwania zanieczyszczeń pozostawionych przez zwierzęta z terenów przeznaczonych do wspólnego użytku.

2. Obowiązek, o którym mowa w ust. 1 pkt 4 nie dotyczy osób niewidomych i niepełnosprawnych, korzystających z pomocy psów przewodników, a także funkcjonariuszy Policji, Straży Miejskiej oraz służb ratowniczych, korzystających z pomocy psów służbowych, w trakcie wykonywania zadań służbowych.

3. Na terenach przeznaczonych do wspólnego użytku, z zastrzeżeniem ust. 4, psy należy wyprowadzać na smyczy, a psy rasy uznawanej za agresywną zgodnie z rozporządzeniem Ministra Spraw Wewnętrznych i Administracji z dnia 28 kwietnia 2003 r. w sprawie wykazu ras psów uznawanych za agresywne (Dz. U. z 2003 r. Nr 77 poz. 687) muszą mieć założony kaganiec oraz mogą być prowadzone wyłącznie przez osobę, która zapewnia sprawowanie kontroli nad ich zachowaniem.

4. Dopuszcza się zwolnienie psa ze smyczy jeżeli, ze względu na jego wiek, rasę, stan zdrowia czy cechy anatomiczne byłoby to uzasadnione, a także przy spełnieniu warunków określonych ustawą z dnia 21 sierpnia 1997 r. o ochronie zwierząt (t.j. Dz. U. z 2023 r., poz. 1580 z późn. zm.).

## **Rozdział 7.**

### **Wymagania w zakresie utrzymywania zwierząt gospodarskich na terenach wyłączonych z produkcji rolniczej**

#### **§ 14.**

1. Zakazuje się chowu i hodowli zwierząt gospodarskich w obszarach zabudowy śródmiejskiej, na osiedlach mieszkaniowych, instytucjach użyteczności publicznej, centrach handlowych, hotelach, strefie przemysłowej, ogródkach działkowych oraz terenach wyznaczonych w planie zagospodarowania przestrzennego jako rekreacyjne.

2. Zezwala się na utrzymywanie zwierząt gospodarskich na terenach wyłączonych z produkcji rolniczej pod warunkiem spełnienia wymogów sanitarnych, ochrony środowiska i ochrony zwierząt określonych odrębnymi przepisami.

3. Ustala się minimalną ogólną powierzchnię niezabudowaną nieruchomości, na której dozwolone jest utrzymywanie zwierząt gospodarskich:

- 1) dla bydła, koni, strusi – 30 arów,
- 2) dla kóz, owiec, trzody chlewnej – 10 arów,
- 3) dla drobiu i królików – 4 ary.

4. Wymagania dotyczące utrzymywania pszczoł na terenach wyłączonych z produkcji rolniczej:

- 1) ule muszą znajdować się na ogrodzonym terenie, uniemożliwiającym przypadkowe wejście osób postronnych,
- 2) ule muszą być usytuowane w odległości co najmniej 10 m od granicy działki; dopuszcza się usytuowanie uli w odległości mniejszej niż 10 m od granicy działki, pod warunkiem zastosowania ogrodzenia osłaniającego sąsiednie posesje o wysokości co najmniej 3 m.

5. Utrzymywanie zwierząt gospodarskich nie może prowadzić do zanieczyszczenia terenu nieruchomości oraz wód powierzchniowych i podziemnych, a wytwarzane podczas prowadzenia chowu lub hodowli nieczystości muszą być gromadzone i usuwane zgodnie z obowiązującymi przepisami prawa.

6. Właściciel lub użytkownik zwierząt gospodarskich wykorzystywanych do wykonywania usług przewozowych i rekreacyjnych, zobowiązany jest do usuwania nieczystości pozostawionych przez te zwierzęta.

## **Rozdział 8.**

### **Obszary podlegające obowiązkowej deratyzacji oraz terminy jej przeprowadzania**

#### **§ 15.**

1. Obowiązkowej deratyzacji podlegają nieruchomości, na których znajdują się:

- 1) budynki wielolokalowe podpiwniczone,
- 2) lokale gastronomiczne,
- 3) obiekty handlowe branży spożywczej,
- 4) magazyny żywności i płodów rolnych,
- 5) zakłady żywienia zbiorowego,
- 6) miejsca zbierania odpadów w zabudowie wielolokalowej,
- 7) obiekty, w których prowadzona jest działalność w zakresie zbierania lub przetwarzania odpadów.

2. Na obszarach wskazanych w ust. 1 deratyzację przeprowadza się dwukrotnie w ciągu roku, w miesiącach: maj oraz listopad.

**Rozdział 9.**  
**Inne wymagania wynikające z wojewódzkiego planu gospodarki odpadami**

**§ 16.**

1. W zakresie możliwości zapobiegania powstawaniu odpadów komunalnych zaleca się:

- 1) przekazywanie przedmiotów używanych oraz innych, których posiadacz chciałby się pozbyć, zainteresowanym, w tym odpowiednim organizacjom w celu rozdysponowania wśród osób potrzebujących;
- 2) unikanie stosowania artykułów jednorazowych, np. sztućców czy maszynek do golenia.

2. Na terenach z zabudową jednorodzinną, jeżeli warunki na to pozwalają, zaleca się zagospodarowanie bioodpadów stanowiących odpady komunalne w kompostowniku przydomowym z zachowaniem zasad określonych w § 9 niniejszego Regulaminu.

**Rozdział 10.**  
**Postanowienia końcowe**

**§ 17.**

1. Nie dopuszcza się do gromadzenia w pojemnikach na odpady komunalne śniegu, lodu, gruzu, gorącego popiołu, szlamów, substancji toksycznych, żrących, wybuchowych, przeterminowanych leków, zużytych olejów, resztek farb, rozpuszczalników, lakierów i innych odpadów niebezpiecznych oraz odpadów z działalności gospodarczej.

2. Nie dopuszcza się do wykorzystywania koszy ulicznych do pozbywania się odpadów powstałych na terenach nieruchomości.

3. Nie dopuszcza się do palenia ognisk oraz grillowania na terenach zielonych pomiędzy blokami oraz wzdłuż rzeki Raba, z wyjątkiem miejsc do tego wyznaczonych, zgodnie z załącznikiem nr 2 do niniejszego Regulaminu.

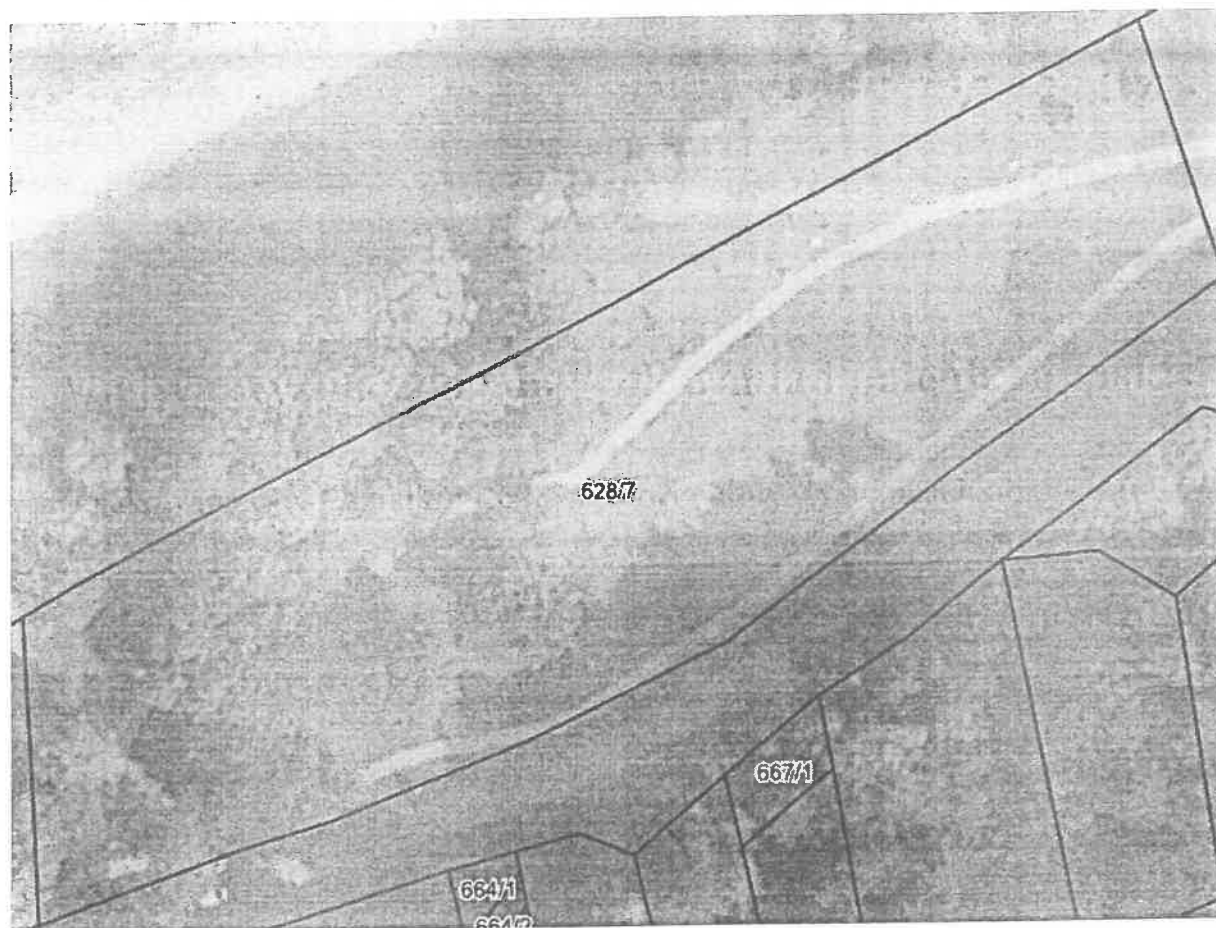
Załącznik nr 1 do Regulaminu utrzymania czystości i porządku na terenie Miasta i Gminy Myślenice

BIOODPADY	ODPADY POZOSTAŁE (ZMIESZANE)	METALE I TWORZYWA SZTUCZNE	PAPIER	SZKŁO
<p><b>WRZUCAMY:</b></p> <ul style="list-style-type: none"> <li>✓ resztki jedzenia</li> <li>✓ odpadki warzywne i owocowe (w tym obierki)</li> <li>✓ skorupki z jajek</li> <li>✓ skorupki z orzechów</li> <li>✓ zepsutą żywność</li> <li>✓ fusy z kawy i herbaty</li> <li>✓ skoszoną trawę, liście, kwiaty</li> <li>✓ przycięte części roślin</li> <li>✓ małe gałęzie drzew i krzewów</li> <li>✓ korę drzew</li> <li>✓ popiół drzewny</li> </ul>	<p><b>WRZUCAMY:</b></p> <ul style="list-style-type: none"> <li>✓ kurz z odkurzacza</li> <li>✓ niedopałki papierosów</li> <li>✓ sznurki, wstążki</li> <li>✓ kości, mięso, ryby</li> <li>✓ odchody zwierząt</li> <li>✓ produkty higieniczne (np. podpaski, waciki)</li> <li>✓ zużyte ręczniki papierowe, chusteczki higieniczne</li> <li>✓ lustra</li> <li>✓ szkło zbrojone</li> <li>✓ szkło płaskie</li> <li>✓ zbite naczynia, szklanki, kieliszki</li> <li>✓ ceramikę, porcelanę, fajans</li> <li>✓ popioły z węgla i koksu</li> <li>✓ zmiotki</li> </ul>	<p><b>WRZUCAMY:</b></p> <ul style="list-style-type: none"> <li>✓ plastikowe butelki po napojach</li> <li>✓ plastikowe opakowania po produktach spożywczych</li> <li>✓ opakowania wielomateriałowe (np. kartony po mleku i sokach)</li> <li>✓ opakowania po środkach czystości (np. proszkach do prania), kosmetykach (np. szamponach, środkach do pielęgnacji ciała)</li> <li>✓ plastikowe torby, worki, reklamówki, inne folie</li> <li>✓ folię aluminiową</li> <li>✓ aluminiowe puszki po napojach i sokach</li> <li>✓ metalowe puszki po żywności (np. konserwach), karmie dla zwierząt</li> <li>✓ kapsle, nakrętki, zakrętki od słoików</li> <li>✓ zużyte ubrania, tekstylia, obuwanie</li> <li>✓ małe opakowania ze styropianu</li> </ul> <p><b>ZALECA SIE OCZYSZCZANIE SILNIE ZABRUDZONYCH TWORZYW I OPAKOWAŃ</b></p>	<p><b>WRZUCAMY:</b></p> <ul style="list-style-type: none"> <li>✓ opakowania z papieru, karton, tekturę (także falistą)</li> <li>✓ katalogi, ulotki, prospekty</li> <li>✓ gazety i czasopisma</li> <li>✓ papier szkolny i biurowy, zadrukowane kartki</li> <li>✓ zeszyty i książki</li> <li>✓ papier pakowy</li> <li>✓ torby i worki papierowe</li> </ul>	<p><b>WRZUCAMY:</b></p> <ul style="list-style-type: none"> <li>✓ szklane butelki po napojach (w tym butelki po napojach alkoholowych i olejach roślinnych)</li> <li>✓ słoiki bez nakrętek</li> <li>✓ szklane opakowania po kosmetykach</li> </ul>
<p><b>NIE WRZUCAMY !!!</b></p> <ul style="list-style-type: none"> <li>x drewna</li> <li>x impregnowanego</li> <li>x popiołu z węgla</li> <li>x kamiennego</li> <li>x kości, mięsa i ryb</li> <li>x odchodów zwierząt</li> <li>x oleju jadalnego</li> <li>x płyt jadalnych i piślniowych</li> <li>x ziemi i kamieni</li> </ul>	<p><b>NIE WRZUCAMY !!!</b></p> <ul style="list-style-type: none"> <li>x gorącego popiołu</li> <li>x gruzu oraz innych odpadów budowlanych i rozbiórkowych</li> <li>x zużytych baterii i akumulatorów</li> <li>x zużytego sprzętu elektronicznego i AGD</li> <li>x odpadów niebezpiecznych</li> <li>x przeterminowanych leków i odpadów medycznych</li> </ul>	<p><b>NIE WRZUCAMY !!!</b></p> <ul style="list-style-type: none"> <li>x butelek i pojemników z zawartością</li> <li>x opakowań po lekach i zużytych artykułów medycznych</li> <li>x opakowań po olejach silnikowych</li> <li>x części samochodowych</li> <li>x zużyte baterii i akumulatorów</li> <li>x puszek i pojemników po farbach i lakierach</li> <li>x zużytego sprzętu elektronicznego i AGD</li> <li>x styropianu budowlanego oraz innych materiałów budowlanych i rozbiórkowych</li> </ul>	<p><b>NIE WRZUCAMY !!!</b></p> <ul style="list-style-type: none"> <li>x ręczników papierowych i zużytych chusteczek higienicznych</li> <li>x papieru lakierowanego i powleczanego folią</li> <li>x mocno zabrudzonego lub kartonów po mleku i napojach</li> <li>x papierowych worków po nawozach, cementie i innych materiałach budowlanych</li> <li>x tapet</li> </ul>	<p><b>NIE WRZUCAMY !!!</b></p> <ul style="list-style-type: none"> <li>x ceramiki, doniczek, porcelany, fajansu, kryształów</li> <li>x szkła okularowego</li> <li>x szkła żaroodpornego</li> <li>x zniczy z zawartością wosku</li> <li>x żarówek i świetlówek</li> <li>x reflektorów</li> <li>x luster</li> <li>x szyb okiennych i zbrojonych</li> <li>x opakowań po lekach, rozpuszczalnikach, olejach silnikowych</li> </ul>

PIELUCHY	ODPADY WIELKOGABARYTOWE	ODPADY PROBLEMATYCZNE
<p>pieluchy jednorazowe, pieluchomajtki jednorazowe</p>	<p>Meble, duże AGD-RTV, duże opakowania w tym opakowania ze styropianu, regały, fotele, tapczany, materace, dywany, meble ogrodowe, zabawki dużych rozmiarów, duży sprzęt sportowy, rowery, wózki dziecięce, itp.</p>	<p>Odpady niebezpieczne w tym m.in.: zużyte baterie, akumulatory, żarówki, świetlówki, resztki farb, lakierów, rozpuszczalników oraz opakowania po tych substancjach, środki do impregnacji i konserwacji drewna, środki ochrony roślin, środki czyszczące oraz opakowania po tych środkach, pojemniki po aerozolach, olejach mineralnych i syntetycznych, chemikalia, przeterminowane leki, stare kosmetyki, zużyty sprzęt elektryczny i elektroniczny, tusze i tonery do drukarek, taśmy video, kasety magnetofonowe, płyty CD i DVD, materiały fotograficzne, taśmy barwiące, itp.</p>

## Miejsca wyznaczone do grillowania i palenia ognisk:

1. Oznakowana część działki nr 628/7 położonej w Myślenicach obr. 4



## UZASADNIENIE

Zgodnie z art. 4 ustawy z dnia 13 września 1996 r. o utrzymaniu czystości i porządku w gminach (t.j. Dz. U. z 2024 r. poz. 399) Rada gminy, po zasięgnięciu opinii państwowego powiatowego inspektora sanitarnego, uchwała regulamin utrzymania czystości i porządku na terenie gminy, w którym określa szczegółowe zasady dotyczące m.in. częstotliwości i sposobu pozbywania się nieczystości ciekłych z terenu nieruchomości oraz z terenów przeznaczonych do użytku publicznego. Zgodnie z art. 2 ust. 1 pkt 1 ww. ustawy przez nieczystości ciekłe należy rozumieć ścieki gromadzone przejściowo w zbiornikach bezodpływowych lub osadnikach w instalacjach przydomowych oczyszczalni ścieków. Zmiana regulaminu spowodowana jest koniecznością dostosowania przepisów prawa lokalnego dotyczących częstotliwości opróżniania osadnika w instalacjach przydomowych oczyszczalni ścieków do zmieniających się w tym zakresie rozwiązań technologicznych, stosowanych w nowoczesnych oczyszczalniach ścieków. Wprowadzone zmiany uwzględniają zalecenia producentów POŚ określone w instrukcji eksploatacji danej oczyszczalni w kwestii częstotliwości usuwania osadów ściekowych.