

**UCHWAŁA NR 718/LXXII/2023
RADY MIEJSKIEJ W MYŚLENICACH**

z dnia 27 listopada 2023 r.

zmieniająca uchwałę nr 177/XXIII/2020 Rady Miejskiej w Myślenicach z dnia 26 maja 2020 r. w sprawie wyznaczenia aglomeracji Myślenice.

Na podstawie art. 7 ust. 1 pkt 1 i pkt 3 i art. 18 ust. 2 pkt 15 ustawy z dnia 8 marca 1990 r. o samorządzie gminnym (tj. Dz.U. z 2023 r. poz. 40 ze zm.), art. 87 ust. 1, 4, 6 i art. 92 ustawy z dnia 20 lipca 2017 r. prawo wodne (tj. Dz.U. z 2023 r. poz. 1478 ze zm.) po uzgodnieniu z Regionalnym Dyrektorem Ochrony Środowiska w Krakowie oraz Regionalnym Zarządem Gospodarki Wodnej w Krakowie Państwowego Gospodarstwa Wodnego Wody Polskie, Rada Miejska w Myślenicach uchwala, co następuje:

§ 1.

W uchwale Nr 177/XXIII/2020 Rady Miejskiej w Myślenicach z dnia 26 maja 2020 r. w sprawie wyznaczenia aglomeracji Myślenice, wprowadza się następujące zmiany:

1) § 1:

a) ust. 1 otrzymuje brzmienie:

„Wyznacza się aglomerację Myślenice o równoważnej liczbie mieszkańców (RLM) 41 930 z dwoma oczyszczalniami ścieków, zlokalizowanymi w miejscowościach Myślenice i Krzyszkowice”.

b) ust. 2 otrzymuje brzmienie:

„Agglomeracja Myślenice obejmuje następujące jednostki pomocnicze na terenie gminy Myślenice (powiat myślenicki, województwo małopolskie): Myślenice, Osieczany, Jasienica, Bysina, Łęki, Zasań, Droginia, Trzemeśnia, Poręba, Głogoczów, Bęczarka, Jawornik, Krzyszkowice, Zawada, Polanka, Borzęta”.

2) Załącznik nr 1 do uchwały ulega zmianie i otrzymuje brzmienie jak załącznik nr 1 do niniejszej uchwały.

3) Załącznik nr 2 do uchwały ulega zmianie i otrzymuje brzmienie jak załącznik nr 2 do niniejszej uchwały.

§ 2.

Wykonanie uchwały powierza się Burmistrzowi Gminy Myślenice.

§ 3.

Uchwała wchodzi w życie po upływie 14 dni od dnia ogłoszenia w Dzienniku Urzędowym Województwa Małopolskiego.

Przewodniczący Rady
Miejskiej w Myślenicach

mgr Mirosław Fita

Aglomeracja Myślenice

powiat myślenicki
województwo małopolskie

A. Część opisowa

1. Podstawowe informacje na temat aglomeracji

Nazwa aglomeracji: **Myślenice**

Wielkość RLM aglomeracji: **41 930**

Gminy w aglomeracji: **Gmina Myślenice**

Wykaz nazw miejscowości w aglomeracji, zgodnie z załącznikiem graficznym: **Myślenice, Osieczany, Jasienica, Bysina, Łęki, Zasań, Droginia, Trzemeśnia, Poręba, Głogoczwów, Bęczarka, Jawornik, Krzyszkowice, Zawada, Polanka, Borzęta.**

Nazwa miejscowości, w której zlokalizowane są oczyszczalnie ścieków: **Myślenice, Krzyszkowice.**

Uzasadnienie zmiany obszaru i granic aglomeracji: Aglomeracja Myślenice w dotychczasowym kształcie granic i wielkości RLM = 62 058 została wyznaczona Uchwałą nr 177/XXIII/2020 Rady Miejskiej w Myślenicach z dnia 26 maja 2020 roku w sprawie wyznaczenia aglomeracji Myślenice.

Wyniki wykonanego przeglądu aglomeracji Myślenice wskazały na konieczność zmiany wielkości RLM jak również dotychczasowych jej granic aglomeracji. W ramach przeglądu podjęto działania mające na celu zaktualizowanie przebiegu granic i wielkości aglomeracji Myślenice, w sposób odzwierciedlający stan rzeczywisty w gospodarce ściekowej. Zmieniona granica aglomeracji przebiega wzdłuż zewnętrznych granic działek ewidencyjnych z uwzględnieniem zasięgu istniejącej sieci kanalizacji sanitarnej.

W VI aktualizacji Krajowego Programu Oczyszczania Ścieków Komunalnych, zatwierdzonej przez Radę Ministrów w dniu 5 maja 2022 r i ogłoszonej obwieszczeniem Ministra Infrastruktury z dnia 17 marca 2023 r. w sprawie ogłoszenia aktualizacji krajowego programu oczyszczania ścieków komunalnych (M.P. z 2023 r. poz. 503), w odniesieniu do aglomeracji Myślenice wskazano budowę kanalizacji sanitarnej o łącznej długości 35 km, rozbudowę i modernizację oczyszczalni ścieków w Myślenicach oraz modernizację oczyszczalni ścieków w Krzyszkowicach.

W 2022 r. w miejscowości Jawornik (przysiółek Bugaj) zrealizowano 0,4 km sieci kanalizacji sanitarnej. W 2022 r. rozpoczęto budowę kanalizacji sanitarnej o długości ok. 4,5 km w miejscowości Myślenice (przysiółek Jaworzyna). Ponadto w trakcie realizacji (październik 2023 r.) znajduje się rozbudowa kanalizacji sanitarnej o łącznej długości ok. 16 km w miejscowościach: Myślenice (przysiółek Tarnówka), Poręba, Głogoczów, Krzyszkowice i Trzemeśnia z planowanym terminem zakończenia w 2024 r. Finansowanie inwestycji oparte jest o dofinansowanie ze środków z Rządowego Funduszu Inwestycji Lokalnych (edycja III i IV), Rządowego Funduszu Polski Ład oraz środki własne Gminy Myślenice.

Ponadto w części miejscowości Głogoczów i Krzyszkowice (poza obszarem aglomeracji) zrealizowana została (w latach 2020-2022) kanalizacja sanitarna (przysiółki Granice, Nad Lasem) na którą Gmina Myślenice uzyskała dofinansowanie z UE w ramach Programu Rozwoju Obszarów Wiejskich na lata 2014–2020. Ścieki z tego terenu kierowane są poprzez istniejący system kanalizacyjny do oczyszczalni ścieków w Krzyszkowicach. Z uwagi na trwałość projektu tereny skanalizowane przysiółków Granice, Nad Lasem nie zostały włączone do obszaru aglomeracji Myślenice.

RLM aglomeracji Myślenice wynoszące 41 930 obliczone zostało na podstawie liczby mieszkańców zameldowanych w zmienionym obszarze aglomeracji, RLM osób czasowo przebywających w aglomeracji oraz RLM pochodzącego ze ścieków przemysłowych zgodnie z aktualnym stanem.

Zmiana aglomeracji Myślenice ma również na celu zmniejszenie stopnia naruszenia przez aglomerację warunku, o których mowa w art. 87a pkt 1 ustawy z dnia 20 lipca 2017 r. Prawo wodne tj. aglomeracja winna być wyposażona w sieć kanalizacyjną gwarantującą zbieranie co najmniej 98% ładunku zanieczyszczeń z obszaru aglomeracji wyrażonego w równoważnej liczbie mieszkańców. Obszar aglomeracji Myślenice wyznaczony w 2020 r. charakteryzował się 94% stopniem skanalizowania. Rozbudowa kanalizacji sanitarnej w obszarze aglomeracji oraz wykonanie podłączeń do istniejącej sieci kanalizacyjnej w miejscowościach objętych obszarem aglomeracji Myślenice pozwoliły na zwiększenie stopnia skanalizowania aglomeracji do poziomu 95,6 %. Na etapie przeglądu aglomeracji po wykonanej analizie z jej obszaru wyłączono nieruchomości, których skanalizowanie jest utrudnione ze względów technicznych lub koszty realizacji tam kanalizacji nie są uzasadnione ekonomicznie. Zaistniałe zmiany stanowiły przesłanki do zmiany wielkości RLM oraz granic aglomeracji Myślenice, której aktualny stopień skanalizowania wynosi 98 %.

Na terenie zmienionej aglomeracji Myślenice nie występują oraz nie planuje się realizować przydomowych oczyszczalni ścieków.

Na terenach wyłączonych z obszaru aglomeracji Myślenice (dotychczas nie wyposażonych w przewody kanalizacyjne) gospodarka ściekowa będzie prowadzona głównie w oparciu o indywidualne systemy tj. zbiorniki bezodpływowe do gromadzenia nieczystości ciekłych. Zbiorniki bezodpływowe do gromadzenia nieczystości ciekłych będą jak dotychczas opróżniane wozami asenizacyjnymi z wywozem nieczystości m.in. do oczyszczalni ścieków w Myślenicach celem ich oczyszczenia.

Podstawę wyznaczenia obszaru i granic aglomeracji Myślenice stanowią:

- 1) układ istniejącej kanalizacji sanitarnej i ogólnospławnej w zlewniach oczyszczalni ścieków Myślenice i Krzyszkowice;
- 2) studium uwarunkowań i kierunków zagospodarowania przestrzennego dostępne pod linkiem: <https://www.myslenice.pl/samorzad/urzad/studium-i-kierunki-zagospodarowania-przestrzennego>
- 3) miejscowe plany zagospodarowania przestrzennego, dostępne pod linkiem: <https://www.myslenice.pl/samorzad/przydatne-dokumenty/plan-zagospodarowania-przestrzennego>.

2. Opis sieci kanalizacyjnej

2.1 Informacje na temat istniejącej kanalizacji oraz liczby stałych mieszkańców, osób czasowo przebywających w aglomeracji i przemysłu obsługiwanych przez tę sieć oraz oczyszczalnię ścieków.

Lp.	Długość istniejącej sieci kanalizacyjnej (km)			Liczba osób korzystających z istniejącej kanalizacji (osoby)			RLM przemysłu
	sanitarna	ogólnospławna	łącznie długość sieci	stali mieszkańcy w aglomeracji	osoby czasowo przebywające w aglomeracji	sumaryczna liczba osób	
Razem	484,99	22,2	507,19	38 391	1 036	39 427	1 666

2.2 Informacje na temat planowanej do budowy kanalizacji oraz liczby stałych mieszkańców, osób czasowo przebywających w aglomeracji i przemysłu, którzy będą obsługiwani przez tę sieć oraz oczyszczalnię ścieków.

Lp.	Rodzaj planowanej kanalizacji	Długość planowanej sieci kanalizacyjnej (km)	Liczba osób planowanych do podłączenia (osoby)			Wskaźnik długości sieci [os./km]	Wartość spadku w kierunku oczyszczalni ścieków [%]	Obszar chroniony/strefa ochronna ujęcia wody/obszar ochronny zbiorników wód śródlądowych	RLM przemysłu	Nazwa zakładu
			stali mieszkańcy w aglomeracji	osoby czasowo przebywające w aglomeracji	sumaryczna liczba osób					
obszary aglomeracji o wskaźniku RLM minimum 120 mieszkańców/1km planowanej sieci										
1	-	Nie dotyczy	-	-	-	-	-	-	-	-
obszary aglomeracji o wskaźniku RLM minimum 90 mieszkańców/1km planowanej sieci										
2	-	Nie dotyczy	-	-	-	-	-	-	-	-

3. Opis gospodarki ściekowej

3.1 Informacje na temat oczyszczalni ścieków Myślenice

Lokalizacja istniejącej oczyszczalni: ul. Partyzantów 4, 32-400 Myślenice
Rodzaj oczyszczalni mechaniczno - biologiczna

Przepustowość oczyszczalni: $Q_{d\dot{s}r}=12\ 000\ m^3/dobę$, $Q_{dmax}=18\ 000\ m^3/d$, 55 000 RLM
Odbiornik ścieków oczyszczonych: Raba
Aktualne pozwolenie wodnoprawne: Decyzja Dyrektora Zarządu Zlewni w Krakowie PGW Wody Polskie nr KR.ZUZ.2.421.141.2019.BH z dnia 01.04.2019 r. Decyzja wydana na okres 10 lat to jest do 31 marca 2029 roku.

Ilość ścieków komunalnych powstających w granicach aglomeracji w zlewni oczyszczalni ścieków w Myślenicach:
Suma ścieków bytowych i przemysłowych: 9 796 m ³ /d
Obciążenie oczyszczalni ścieków:
Ilością ścieków: 82% $Q_{d\dot{s}r}$ Ładunkiem zanieczyszczeń wyrażonym jako RLM: 31 216 RLM (na podstawie ilości ścieków i stężenia BZT ₅ w ściekach surowych)
RLM aglomeracji obsługiwana przez oczyszczalnię: 29 350 (w tym z systemu kanalizacyjnego: 28 513 RLM oraz ścieki dowożone - 837 RLM).
Oczyszczalnia ścieków w Myślenicach przyjmuje również ścieki spoza obszaru aglomeracji Myślenice tj. systemem kanalizacyjnym ścieki pochodzące z terenu gminy Peim w ilości 1662 m ³ /rok (w 2022 roku). Do zlewni oczyszczalni przyjmowane są również ścieki dowożone spoza terenu objętego aglomeracją Myślenice w szacunkowej ilości 19 920 m ³ /rok (w 2022 roku). Szacunkowa RLM spoza obszaru aglomeracji obsługiwana przez oczyszczalnię: 1 011 RLM.

Wartości wskaźników zanieczyszczeń ścieków surowych dostarczanych siecią kanalizacyjną:		
Wskaźnik	Wartość (średnioroczna z pomiarów)	Uwagi
BZT ₅ [mgO ₂ /l]	191,2	-
ChZT _{Cr} [mgO ₂ /l]	481,5	-
Zawiesina ogólna [mg/l]	176,8	-
Azot ogólny [mgN/l]	44,7	-
Fosfor ogólny [mgP/l]	5,2	-
Wartości wskaźników lub % redukcji zanieczyszczeń ścieków oczyszczonych:		
Wskaźnik	Wartość dopuszczalnych zanieczyszczeń zgodnie z pozwoleniem wodnoprawnym	Wartość (średnioroczna z pomiarów)
BZT ₅ [mgO ₂ /l]	15	2,7
ChZT _{Cr} [mgO ₂ /l]	75	18,8
Zawiesina ogólna [mg/l]	35	2,7
Azot ogólny [mgN/l]	15	10,9
Fosfor ogólny [mgP/l]	1	0,3

Oczyszczalnia ścieków w Myślenicach spełnia jakość ścieków określoną w rozporządzeniu Ministra Gospodarki Morskiej i Żeglugi Śródlądowej z dnia 12 lipca 2019 r. w sprawie substancji szczególnie szkodliwych dla środowiska wodnego oraz warunków, jakie należy spełnić przy wprowadzaniu do wód lub do ziemi ścieków, a także przy odprowadzaniu wód opadowych lub roztopowych do wód lub do urządzeń wodnych.

3.2 Informacje na temat oczyszczalni ścieków Krzyszkowice

Lokalizacja oczyszczalni: Krzyszkowice 662, 32-445 Krzyszkowice, gm. Myślenice
Rodzaj oczyszczalni mechaniczno - biologiczna
Przepustowość oczyszczalni: $Q_{d\acute{s}r} = 2\ 100\text{m}^3/\text{dobę}$, $Q_{d\text{max}} = 2\ 730\text{m}^3/\text{d}$, 21 000 RLM
Odbiornik ścieków oczyszczonych: Głogoczówka
Aktualne pozwolenie wodnoprawne: Decyzja Dyrektora Zarządu Zlewni w Krakowie PGW Wody Polskie nr KR.ZUZ.2.4210.70.2022.GW z dnia 04.03.2022 r. Termin ważności pozwolenia wodnoprawnego: do dnia 23 marca 2026 r.
Ilość ścieków komunalnych powstających w granicach aglomeracji w zlewni oczyszczalni ścieków w Krzyszkowicach:
Suma ścieków bytowych: 1 656 m ³ /d
Obciążenie oczyszczalni ścieków:
Ilością ścieków: 79 % $Q_{d\acute{s}r}$
Ładunkiem zanieczyszczeń wyrażonym jako RLM: 20 345 RLM (na podstawie ilości ścieków i stężenia BZT ₅ w ściekach surowych)
RLM aglomeracji obsługiwana przez oczyszczalnię: 12 580
Szacunkowa wartość RLM spoza obszaru aglomeracji obsługiwana przez oczyszczalnię z systemu kanalizacyjnego: 157 RLM.
Do oczyszczalni ścieków nie są dowożone ścieki.

Wartości wskaźników zanieczyszczeń ścieków surowych dostarczanych siecią kanalizacyjną:

Wskaźnik	Wartość (średnioroczna z pomiarów)	Uwagi
BZT ₅ [mgO ₂ /l]	737,0	-
ChZT _{Cr} [mgO ₂ /l]	1 650,4	-
Zawiesina ogólna [mg/l]	430,3	-
Azot ogólny [mgN/l]	97,7	-
Fosfor ogólny [mgP/l]	11,6	-

Wartości wskaźników lub % redukcji zanieczyszczeń ścieków oczyszczonych:

Wskaźnik	Wartość dopuszczalnych zanieczyszczeń zgodnie z pozwoleniem wodnoprawnym	Wartość (średnioroczna z pomiarów)
BZT ₅ [mgO ₂ /l]	15	3,2
ChZT _{Cr} [mgO ₂ /l]	125	36,5
Zawiesina ogólna [mg/l]	35	4,8
Azot ogólny [mgN/l]	15	8,6
Fosfor ogólny [mgP/l]	2	0,3

Oczyszczalnia ścieków w Krzyszkowicach spełnia jakość ścieków określoną w rozporządzeniu Ministra Gospodarki Morskiej i Żeglugi Śródlądowej z dnia 12 lipca 2019 r. w sprawie substancji szczególnie szkodliwych dla środowiska wodnego oraz warunków, jakie należy spełnić przy wprowadzaniu do wód lub do ziemi ścieków, a także przy odprowadzaniu wód opadowych lub roztopowych do wód lub do urządzeń wodnych.

3.3 Informacje o ściekach przemysłowych odprowadzanych przez zakłady do systemu kanalizacji zbiorczej.

Ilość ścieków przemysłowych odprowadzanych do kanalizacji [m ³ /d]: 523		
Wskaźnik	Wartość wskaźnika zanieczyszczeń	Ładunek zanieczyszczeń odprowadzany w ciągu doby [g/d]
BZT ₅ [mgO ₂ /l]	191,2	99 955
ChZT _{Cr} [mgO ₂ /l]	481,5	251 717
Zawiesina ogólna [mg/l]	176,8	92 427
Fosfor ogólny [mgP/l]	44,7	23 368
Azot ogólny [mgN/l]	5,2	2 718
RLM ścieków przemysłowych	1 666	-

4. Uzasadnienie określonej dla aglomeracji równoważnej liczby mieszkańców (RLM)

Wyszczególnienie		RLM
RLM korzystających z sieci kanalizacyjnej	Liczba stałych mieszkańców aglomeracji korzystających z istniejącej sieci kanalizacyjnej	38 391
	Liczba osób czasowo przebywających w aglomeracji korzystających z istniejącej sieci kanalizacyjnej	1 036
	RLM pochodzący z przemysłu podłączonego do sieci kanalizacyjnej	1 666
RLM dostarczany do oczyszczalni taborom asenizacyjnym /planowani do podłączenia do istniejącej sieci kanalizacyjnej	Liczba stałych mieszkańców aglomeracji, którzy będą korzystali z istniejącej sieci kanalizacyjnej	837*
	Liczba osób czasowo przebywających w aglomeracji, którzy będą korzystali z istniejącej sieci kanalizacyjnej	0
	RLM pochodzący z przemysłu planowanego do podłączenia do istniejącej sieci kanalizacyjnej	0
RLM dostarczany do oczyszczalni taborom asenizacyjnym /planowani do podłączenia do planowanej sieci kanalizacyjnej	Liczba stałych mieszkańców aglomeracji, którzy będą korzystali z planowanej do budowy sieci kanalizacyjnej	0
	Liczba osób czasowo przebywających w aglomeracji, którzy będą korzystali z planowanej do budowy sieci kanalizacyjnej	0
	RLM pochodzący z przemysłu planowanego do podłączenia do sieci kanalizacyjnej	0
RLM korzystających z przydomowych oczyszczalni ścieków	RLM mieszkańców obsługiwanych przez przydomowe oczyszczalnie ścieków	0
Równoważna Liczba Mieszkańców RLM		41 930

*w tym ok. 400 mieszkańców podłączonych zostanie do realizowanej w latach 2022-2024 sieci kanalizacyjnej.

Aktualny stopień skanalizowania aglomeracji Myślenice wg liczby RLM korzystających z sieci kanalizacyjnej wynosi 98,0%. Po zakończeniu będących w trakcie realizacji zadań dotyczących rozbudowy kanalizacji sanitarnej na terenie aglomeracji Myślenice oraz podłączeniu do kanalizacji 400 mieszkańców, stopień skanalizowania aglomeracji Myślenice

wyniesie 99 % RLM. Dalsza intensyfikacja połączeń do istniejącej sieci kanalizacyjnej pozwoli na osiągnięcie 100% skanalizowanie aglomeracji.

Aktualne warunki zgodności z dyrektywą 91/271/EWG:

- warunek I - stopień skanalizowania (zgodność z art. 3 dyrektywy)

Zgodność z art. 3 dyrektywy 91/271/EWG w obszarze aglomeracji Myślenice jest zapewniona tj. **98%** RLM aglomeracji korzysta ze zbiorczych systemów kanalizacyjnych, zaś pozostałe 2% tj. 837 RLM korzysta z systemów indywidualnych w postaci zbiorników bezodpływowych do gromadzenia nieczystości ciekłych. Nieczystości ciekłe są wywożone do oczyszczalni ścieków w Myślenicach celem ich oczyszczenia, tym samym zapewniony jest taki sam poziom ochrony środowiska jak dla całej aglomeracji Myślenice.

- warunek II - wydajność oczyszczalni (zgodność z art. 10 dyrektywy)

Zgodność z art. 10 dyrektywy 91/271/EWG jest zapewniona w obszarze aglomeracji Myślenice. Łączna maksymalna wydajność oczyszczalni ścieków w Myślenicach i w Krzyszkowicach wyrażona jako w równoważna liczba mieszkańców wynosi RLM = **76 000**, co pozwala odebrać całość ładunku zanieczyszczeń powstających w aglomeracji Myślenice o RLM = **41 930**.

- warunek III - standardy oczyszczania (zgodność z art. 4 i 5.2 dyrektywy)

Zgodność z art. 4 i 5.2 dyrektywy 91/271/EWG jest zapewniona w obszarze aglomeracji Myślenice. Zastosowane technologie oczyszczania ścieków z aglomeracji gwarantują osiągnięcie wymaganych przepisami powszechnie obowiązującymi standardów oczyszczania ścieków dla oczyszczalni ścieków w Myślenicach i w Krzyszkowicach, obsługujących aglomerację Myślenice wielkości wyrażonej równoważną liczbą mieszkańców RLM = **41 930**. Oczyszczalnia ścieków w Myślenicach i oczyszczalnia ścieków w Krzyszkowicach spełnią wymagania w zakresie oczyszczania ścieków wynikające z Rozporządzenia Ministra Gospodarki Morskiej i Żeglugi Śródlądowej z dnia 12 lipca 2019 r. w sprawie substancji szczególnie szkodliwych dla środowiska wodnego oraz warunków, jakie należy spełnić przy wprowadzaniu do wód lub do ziemi ścieków, a także przy odprowadzaniu wód opadowych lub roztopowych do wód lub do urządzeń wodnych (Dz.U. 2019 poz.1311).

4.1 Ilość ścieków powstających na terenie aglomeracji nieobjętych systemem kanalizacji zbiorczej, gdzie zastosowano systemy indywidualne albo planuje się zastosowanie systemów indywidualnych lub innych rozwiązań zapewniających taki sam poziom ochrony środowiska jak w przypadku systemów kanalizacji zbiorczej.

Na terenie aglomeracji Myślenice nie występują oraz nie planuje się realizować przydomowych oczyszczalni ścieków.

Na terenie aglomeracji Myślenice nie występują oraz nie planuje się realizować systemów indywidualnych (w postaci przydomowych oczyszczalni ścieków), zapewniających taki sam poziom ochrony środowiska jak w przypadku systemów kanalizacji zbiorczej. Zasadniczo zastosowanie znajdują szczelne zbiorniki bezodpływowe jako rozwiązanie tymczasowe do czasu podłączenia mieszkańców (837 RLM) do kanalizacji zbiorczej. W takim przypadku nieczystości ciekłe ze zbiorników bezodpływowych (szacunkowo 227 szt.) w ilości średnio ok. 51 m³/d transportowane są taborem asenizacyjnym do oczyszczalni ścieków w Myślenicach.

4.2 Informacje o strefach ochronnych ujęć wody, zawierające oznaczenie aktów prawa miejscowego lub decyzji ustanawiających te strefy oraz zakazy, nakazy i ograniczenia obowiązujące na tych terenach.

Na terenie aglomeracji Myślenice występuje strefa ochrony bezpośredniej dla ujęcia wody w miejscowości Myślenice:

1) Strefa ochrony bezpośredniej dla powierzchniowego ujęcia wody w km 73+121,41 rzeki Raby w miejscowości Myślenice o powierzchni 2,95 ha ustanowiona decyzją Starosty Myślenickiego (znak: GM.6341.43.2017) z dnia 2 lipca 2017 r.

Ustanowiona strefa ochrony bezpośredniej ujęcia brzegowego, którą wyznaczono w terenie istniejącego obecnie ogrodzenia trwałego, o powierzchni 2,95 ha, bez dostępu osób trzecich, zgodnie z poniżej podanymi zasadami:

- ograniczyć do niezbędnych potrzeb przebywanie osób niezatrudnionych przy obsłudze
- urządzeń służących do poboru wody,
- utrzymywać w dobrym stanie ogrodzenie,
- odprowadzać wody opadowe w sposób uniemożliwiający przedostanie się do urządzeń służących do poboru wody,
- zagospodarować teren strefy zielenią,
- na ogrodzeniu ujęcia należy umieścić tablicę informacyjną.

2) Strefa ochrony bezpośredniej dla ujęcia wód podziemnych ze studni wierconej wykonanej na działce nr 373 w miejscowości Bysina ustanowiona decyzją Starosty Myślenickiego (znak: OS.IV.6223/19/06/07) z dnia 2 lutego 2007 r.

Teren wokół ujęcia (22 m x 16 m) należy uporządkować i zagospodarować zielenią; ograniczyć do niezbędnych potrzeb przebywanie osób niezatrudnionych przy obsłudze urządzeń służących do poboru wody; na ogrodzeniu ujęcia należy umieścić tablicę informacyjną.

3) Strefa ochrony bezpośredniej dla ujęcia wód podziemnych ze studni kopanych Sk-2 i Sk-3 wykonanej na działce nr 1016/14 w miejscowości Myślenice ustanowiona decyzją Starosty Myślenickiego (znak: OS.IV.6223/19/07/08) z dnia 28 sierpnia 2008 r.

Teren wokół ujęcia Sk-2 (15 m x 12 m) oraz ujęcia Sk-03 (10m x10m) należy uporządkować i zagospodarować zielenią; ograniczyć do niezbędnych potrzeb przebywanie osób niezatrudnionych przy obsłudze urządzeń służących do poboru wody; ogrodzić siatką metalową na słupkach o wysokości 1,5m; wody opadowe nie mogą się przedostać do urządzeń służących do poboru wody.

4) Strefa ochrony bezpośredniej dla ujęcia wód podziemnych z studni wierconych zlokalizowanych na działce nr 295/1 (2,7 m x 1m x 2,25 m x 2 m), działce nr 297 (0,7 m x 0,7 m), działce nr 1045/3 (2 m x 2m) w miejscowości Głogoczów ustanowione decyzją Dyrektora Zarządu Zlewni w Krakowie PGW Wody Polskie (znak: KR.ZUZ.4100.51.2018.JS) z dnia 17 grudnia 2018 r.

Na terenie ochrony bezpośredniej należy:

- odprowadzać wody opadowe w sposób uniemożliwiający przedostanie się do urządzeń służących do poboru wody,
- zagospodarować teren zielenią,
- odprowadzać poza granicę terenu ochrony bezpośredniej ścieki z urządzeń sanitarnych przeznaczonych do użytku dla osób zatrudnionych przy obsłudze urządzeń służących do poboru wody,
- ograniczyć wyłącznie do niezbędnych potrzeb przebywanie osób niezatrudnionych przy obsłudze urządzeń służących do poboru wody,

Teren ochrony bezpośredniej powinien być ogrodzony. Na ogrodzeniu oraz znakach powinny być umieszczone tablice zawierające informacje o ustanowieniu strefy ochronnej i zakazie wstępu osób nieupoważnionych.

5) Strefa ochrony bezpośredniej dla ujęcia wód podziemnych z studni wierconej zlokalizowanej na działce nr 1201 (4,5 m x 5 m), w miejscowości Poręba ustanowiona decyzją Dyrektora Zarządu Zlewni w Krakowie PGW Wody Polskie (znak: KR.ZUZ.2.4100.5.2018.JS) z dnia 11 stycznia 2019 r.

Na terenie ochrony bezpośredniej należy:

- odprowadzać wody opadowe w sposób uniemożliwiający przedostanie się do urządzeń służących do poboru wody,
- zagospodarować teren zielenią,
- odprowadzać poza granicę terenu ochrony bezpośredniej ścieki z urządzeń sanitarnych przeznaczonych do użytku dla osób zatrudnionych przy obsłudze urządzeń służących do poboru wody,
- ograniczyć wyłącznie do niezbędnych potrzeb przebywanie osób niezatrudnionych przy obsłudze urządzeń służących do poboru wody,

Teren ochrony bezpośredniej powinien być ogrodzony. Na ogrodzeniu oraz znakach powinny być umieszczone tablice zawierające informacje o ustanowieniu strefy ochronnej i zakazie wstępu osób nieupoważnionych.

Na terenie aglomeracji Myślenice występują strefy ochrony pośredniej dla ujęć wody powierzchniowej zlokalizowanych w miejscowościach: Dobczyce, Skawina:

1) Rozporządzenie nr 19/2012 Dyrektora Regionalnego Zarządu Gospodarki Wodnej w Krakowie z dnia 19 grudnia 2012 r. w sprawie ustanowienia strefy ochronnej dla ujęcia wody powierzchniowej ze Zbiornika Dobczyckiego na potrzeby Miejskiego Przedsiębiorstwa Wodociągów i Kanalizacji S.A. w Krakowie.

Na całym terenie ochrony pośredniej zabrania się:

- 1) przechowywania lub składowania odpadów promieniotwórczych;

- 2) stosowania nawozów niezgodnie z zasadami określonymi w przepisach prawa wydanych na podstawie art. 22 ustawy z dnia 10 lipca 2007 r. o nawozach i nawożeniu;
- 3) stosowania środków ochrony roślin wskazanych jako niebezpieczne dla organizmów wodnych, określonych w rejestrze środków ochrony roślin prowadzonym na podstawie art. 47 ustawy z dnia 18 grudnia 2003r.o ochronie roślin (Dz. U. z 2008r. Nr 133, poz. 849 z późn. zm.);
- 4) budowy nowych dróg dojazdowych oraz mostów na ciągach tych dróg, bez realizacji kanalizacji opadowej zamkniętej lub otwartej w postaci rowów izolowanych z urządzeniami zapewniającymi oczyszczanie do poziomu wymaganego przepisami odrębnymi;
- 5) prowadzenia ferm chowu lub hodowli zwierząt, bez posiadania zbiornika na gnojowicę i gnojówkę oraz szczelnej płyty gnojowej. Działalność hodowlana nie może przekraczać ilości zwierząt w przeliczeniu na duże jednostki przeliczeniowe (DJP), liczone wg załącznika do rozporządzenia Rady Ministrów z 9 listopada 2010 r. (Dz. U. z 2010r. Nr 213, poz. 1397) w sprawie przedsięwzięć mogących znacząco oddziaływać na środowisko, dla:
 - bydła – 20 DJP,
 - trzody chlewnej – 15 DJP,
 - drobiu – 10 DJP,
 - zwierząt futerkowych dużych – 2 DJP,
 - zwierząt futerkowych małych – 5 DJP;
- 6) lokalizowania magazynów i rurociągów do transportu ropy naftowej i produktów ropopochodnych (z wyłączeniem gazu ziemnego) oraz substancji szczególnie szkodliwych dla środowiska wodnego, a także substancji priorytetowych określonych w przepisach wydanych na podstawie ustawy Prawo wodne;
- 7) lokalizowania składowisk odpadów komunalnych, niebezpiecznych, innych niż niebezpieczne i obojętne oraz obojętnych;
- 8) mycia pojazdów mechanicznych poza myjniemi usługowymi, posiadającymi zamknięte obiegi wody;
- 9) użytkowania tafli wody do kąpeli oraz uprawiania sportów wodnych i wędkowania;
- 10) lokalizowania nowych cmentarzy oraz grzebania zwłok zwierzęcych;
- 11) urządzania przyzmk kiszonkowych i obornikowych bez szczelnej izolacji od podłoża;
- 12) urządzania przyzmk obornika pochodzącego z hodowli zwierząt, w tym drobiu, bez zabezpieczenia przed spływami stokowymi i szczelnej izolacji od podłoża;
- 13) lokalizowanie pomostów z wyłączeniem pomostów realizowanych na potrzeby administratora zbiornika lub właściciela ujęcia wody;
- 14) wydobywania kamienia, żwiru, piasku oraz innych materiałów, a także wycinania roślin z wód lub brzegu, oprócz koniecznych prac pielęgnacyjnych, utrzymaniowych i ubezpieczeniowych, wykonywanych w ramach obowiązków administratora zbiornika i właściciela ujęcia wody;
- 15) użytkowania jednostek pływających, za wyjątkiem:
 - a) administratora zbiornika, w tym gospodarstwa rybackiego w Brzączowicach,
 - b) właściciela ujęcia wody,

- c) służb ratowniczych,
- d) policji,
- e) straży rybackiej,
- f) przeznaczonych do realizacji zadań edukacyjnych, szkoleniowych i badawczych przeprowadzanych przez administratora zbiornika lub właściciela ujęcia wody.

Na terenie ochrony pośredniej II rzędu, oprócz zakazów, o których mowa powyżej zabrania się:

- 1) wprowadzania ścieków bezpośrednio do wód zbiornika;
- 2) wprowadzania ścieków do wód w zlewni zbiornika lub do ziemi, poza oczyszczonymi wodami opadowymi i roztopowymi, o których mowa w art. 9 pkt 14 lit. c ustawy Prawo wodne, oczyszczonymi ściekami z oczyszczalni komunalnych, przydomowych i przemysłowych oraz poza ściekami pochodzącymi z obiektów chowu lub hodowli ryb łososiowatych lub ryb innych niż łososiowate, jeżeli wzrost zawartości poszczególnych substancji w wykorzystanych wodach przekracza:
 - Pięciodobowe biochemiczne zapotrzebowanie tlenu (BZT5) 3 mg O₂/l,
 - Chemiczne zapotrzebowanie tlenu (ChZTCr) 7 mg O₂/l,
 - Zawiesiny ogólne 6 mg/l,
 - Azot ogólny 1 mg N/l,
 - Fosfor ogólny 0,1 mg P/l;
- 3) lokalizacji obiektów przemysłowych w pasie terenu o szerokości 50 m liczonego od linii rzędnej maksymalnego poziomu piętrzenia Zbiornika Dobczyckiego;
- 4) urządzania parkingów, obozowisk i basenów kąpielowych bez urządzeń oczyszczających ścieki i wody opadowe do poziomu określonego w przepisach odrębnych, przy czym w 50 m pasie terenu liczonego od rzędnej maksymalnego poziomu piętrzenia Zbiornika Dobczyckiego obowiązuje całkowity zakaz lokalizowania takich obiektów;
- 5) lokalizacji obiektów mieszkaniowych i usługowych, w tym obiektów rekreacji i wypoczynku bez odprowadzania ścieków do systemu kanalizacji zbiorczej. Dopuszcza się na terenach nieobjętych zbiorowym systemem kanalizacji sanitarnej do czasu realizacji systemu stosowanie zbiorników bezodpływowych do gromadzenia ścieków lub przydomowych oczyszczalni ścieków mechaniczno-biologicznych z usuwaniem azotu i fosforu. Zbiorniki i wywóz ścieków muszą spełniać warunki określone w przepisach odrębnych. Po zrealizowaniu systemu kanalizacji zbiorczej wprowadza się obowiązek przyłączenia do niej istniejących obiektów w terminie nie dłuższym niż 2 lata od wykonania kanalizacji, a w przypadku urządzeń mających ważne pozwolenie wodnoprawne do czasu jego wygaśnięcia.

2) Rozporządzenie nr 2/2011 Dyrektora Regionalnego Zarządu Gospodarki Wodnej w Krakowie z dnia 6 lipca 2011 r. w sprawie ustanowienia strefy ochronnej dla ujęcia wody powierzchniowej w km 5+500 rzeki Skawinki w miejscowości Skawina, gmina Skawina, powiat krakowski oraz jego zmiana rozporządzeniem nr 3/2011 Dyrektora Regionalnego Zarządu Gospodarki Wodnej w Krakowie z dnia 28 września 2011 r.

Na terenie ochrony pośredniej zabrania się:

- 1) wprowadzania ścieków do wód lub do ziemi, poza oczyszczonymi wodami opadowymi i roztopowymi, o których mowa w art. 9 pkt 14 lit. c ustawy Prawo wodne oraz poza oczyszczonymi ściekami z oczyszczalni komunalnych, przydomowych i przemysłowych.
- 2) rolniczego wykorzystania ścieków;
- 3) przechowywania lub składowania odpadów promieniotwórczych;
- 4) lokalizowania magazynów i rurociągów do transportu ropy naftowej i produktów ropopochodnych (z wyłączeniem gazu płynnego) oraz substancji szczególnie szkodliwych dla środowiska wodnego, a także substancji priorytetowych określonych w przepisach wydanych na podstawie ustawy Prawo wodne;
- 5) lokalizowania składowisk odpadów komunalnych, niebezpiecznych, innych niż niebezpieczne i obojętne oraz obojętnych; budowy autostrad, torów kolejowych, dróg krajowych, wojewódzkich i powiatowych oraz parkingów, bez ujmowania wód opadowych i roztopowych w systemy kanalizacji deszczowej zamkniętej lub otwartej w postaci rowów izolowanych oraz bez urządzeń zapewniających oczyszczanie ich przed wprowadzaniem do wód lub do ziemi, do poziomu wymaganego przepisami odrębnymi;
- 6) mycia pojazdów mechanicznych poza myjniami usługowymi, posiadającymi zamknięte obiegi wody;
- 7) rozbudowy cmentarza w Radziszowie w kierunku wschodnim w stronę rzeki Skawinki;
- 8) lokalizowania nowych cmentarzy oraz grzebania zwłok zwierzęcych w odległości mniejszej niż 150 m od studzien, źródeł i strumieni;
- 9) realizowania budownictwa mieszkalnego oraz urządzania kempingów bez przyłączenia do kanalizacji zbiorczej, lub w przypadku braku takiej kanalizacji, bez wyposażenia w szczelny zbiornik do gromadzenia ścieków;
- 10) prowadzenia ferm chowu lub hodowli zwierząt, bez posiadania zbiornika na gnojownicę i gnojówkę oraz szczelnej płyty gnojowej;
- 11) stosowania środków ochrony roślin z wyjątkiem środków dopuszczonych do stosowania w strefach ochronnych ujęć wody, określonych w rejestrze środków ochrony roślin prowadzonym na podstawie art. 47 ustawy z dnia 18 grudnia 2003r. o ochronie roślin (Dz. U. z 2008r. Nr 133, poz. 849 z późn. zm.).

Na terenie ochrony pośredniej wprowadza się ograniczenie stosowania nawozów zgodnie z warunkami rozporządzenia Ministra Rolnictwa i Rozwoju Wsi z dnia 16 kwietnia 2008r. w sprawie szczegółowego sposobu stosowania nawozów oraz prowadzenia szkoleń z zakresu ich stosowania (Dz. U. z 2008r. Nr 80 poz. 479).

4.3 Informacje o obszarach ochronnych zbiorników wód śródlądowych zawierające oznaczenie aktów prawa miejscowego ustanawiających te obszary oraz zakazy, nakazy i ograniczenia obowiązujące na tych obszarach

Na terenie aglomeracji Myślenice nie występują obszary ochronne zbiorników wód śródlądowych.

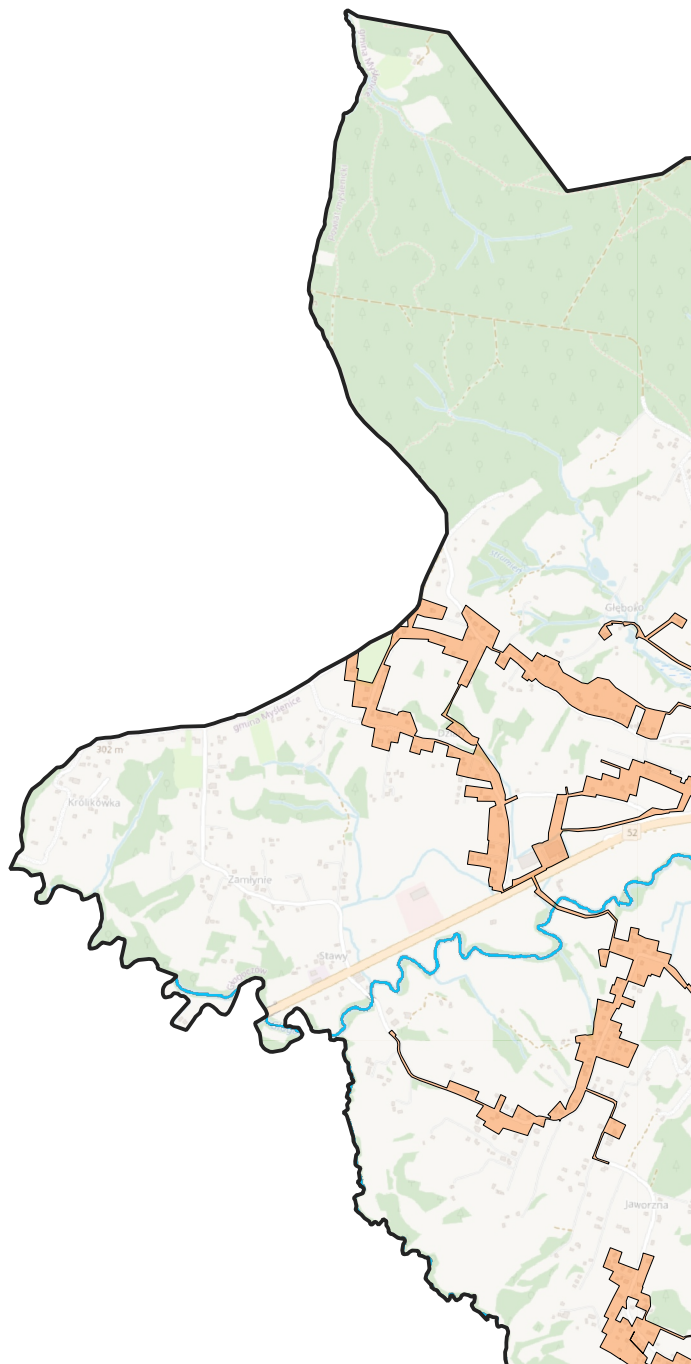
4.4 Informacje o formach ochrony przyrody, o których mowa w art. 6 ustawy z dnia 16 kwietnia 2004 r. o ochronie przyrody, zawierające nazwę formy ochrony przyrody oraz tytuł i miejsce ogłoszenia aktu prawnego tworzącego, ustanawiającego albo wyznaczającego formę ochrony przyrody, oraz informacje o obszarach mających znaczenie dla Wspólnoty znajdujących się na liście, o której mowa w art. 27 ust. 1 tej ustawy

Na terenie aglomeracji Myślenice występują formy ochrony przyrody ustanowione jako pomniki przyrody:

Gatunek	Kod	Data utworzenia	Dane aktu prawnego o utworzeniu, ustanowieniu lub wyznaczeniu
Lipa - <i>Tilia sp.</i>	PL.ZIPOP.1393.PP.1209033.1249	1980-12-08	Decyzja RGZL-WKP-7140-0-5/80 z dnia 08.12.1980 roku w sprawie uznania za pomnik przyrody
Lipa - <i>Tilia sp.</i>	PL.ZIPOP.1393.PP.1209033.1250	1980-12-08	
Lipa - <i>Tilia sp.</i>	PL.ZIPOP.1393.PP.1209033.1251	1980-12-08	
Lipa drobnolistna - <i>Tilia cordata</i>	PL.ZIPOP.1393.PP.1209033.1275	2004-05-08	Rozporządzenie Nr 7 Wojewody Małopolskiego z dnia 13.04.2004 roku w sprawie uznania za pomniki przyrody oraz uchylecia uznania za pomniki przyrody na terenie województwa małopolskiego
Dąb szypułkowy - <i>Quercus robur</i>	PL.ZIPOP.1393.PP.1209033.1273	2004-05-08	
Lipa drobnolistna - <i>Tilia cordata</i>	PL.ZIPOP.1393.PP.1209033.1271	2004-05-08	
Lipa drobnolistna - <i>Tilia cordata</i>	PL.ZIPOP.1393.PP.1209033.1274	2004-05-08	
Dąb szypułkowy - <i>Quercus robur</i>	PL.ZIPOP.1393.PP.1209033.1243	1953-07-06	Decyzja RL.VI-23/36/53 Prezydium Wojewódzkiej Rady Narodowej w Krakowie z dnia 06.07.1953 roku w sprawie uznania za pomnik przyrody
Lipa - <i>Tilia sp.</i>	PL.ZIPOP.1393.PP.1209033.1261	1966-03-21	Decyzja RL-op-8311/24/66 Prezydium Wojewódzkiej Rady Narodowej w Krakowie z dnia 21.03.1966 roku w sprawie uznania za pomnik przyrody Decyzja RL-op-8311/57/66 Prezydium Wojewódzkiej Rady Narodowej w Krakowie z dnia 31.05.1966 roku w sprawie uznania za pomnik przyrody
Lipa - <i>Tilia sp.</i>	PL.ZIPOP.1393.PP.1209033.1262	1966-03-21	
Lipa - <i>Tilia sp.</i>	PL.ZIPOP.1393.PP.1209033.1246	1938-09-14	Decyzja L.A.K.11-My/1-Kr/33 Urzędu Wojewody Krakowskiego z dnia 14.09.1938 roku
Lipa - <i>Tilia sp.</i>	PL.ZIPOP.1393.PP.1209033.1247	1938-09-14	
Lipa - <i>Tilia sp.</i>	PL.ZIPOP.1393.PP.1209033.1265	1997-02-21	Rozporządzenie Nr 3 Wojewody Krakowskiego z dnia 30.01.1997 roku w sprawie pomników przyrody na terenie województwa krakowskiego
Lipa - <i>Tilia sp.</i>	PL.ZIPOP.1393.PP.1209033.1263	1997-02-21	

B. Część graficzna

Mapa obrazująca obszar i granice aglomeracji Myślenice w skali 1: 25 000 stanowi załącznik nr 2 do uchwały.



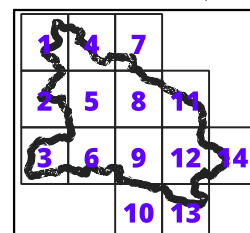
Mapa obszaru i granic Aglomeracji Myślenice nr. 1

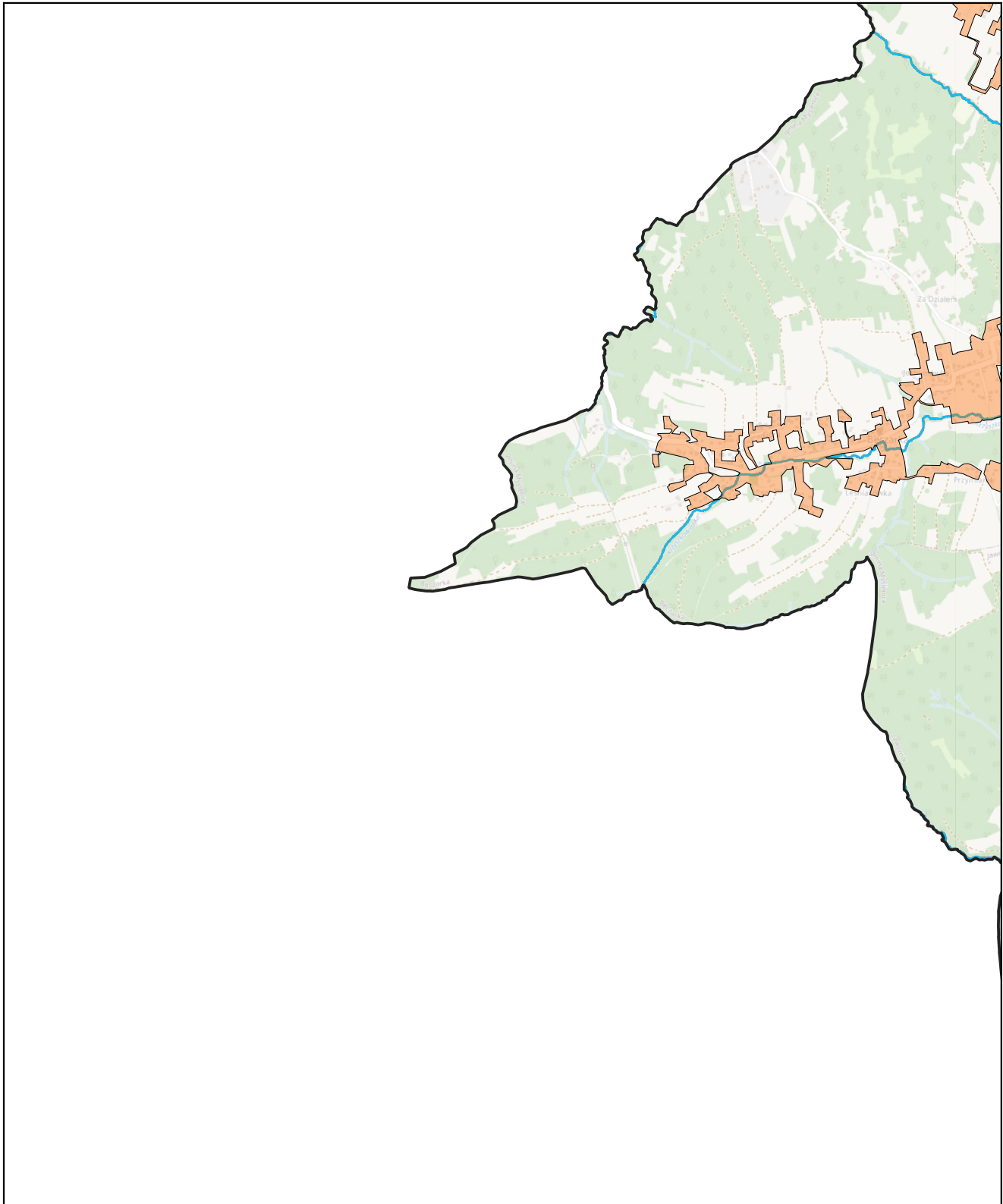
Skala 1 : 25000

Legenda:

-  Granica gminy Myślenice
-  Strefa ochrony pośredniej ujęcia wód Skawinka
-  Obszar Aglomeracji Myślenice

0 0,2 0,4 0,6 0,8 1 km








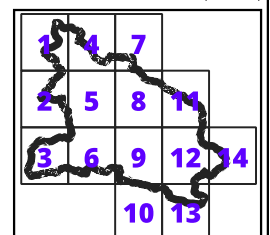
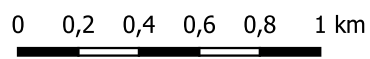
Mapa obszaru i granic Aglomeracji Myślenice nr. 2

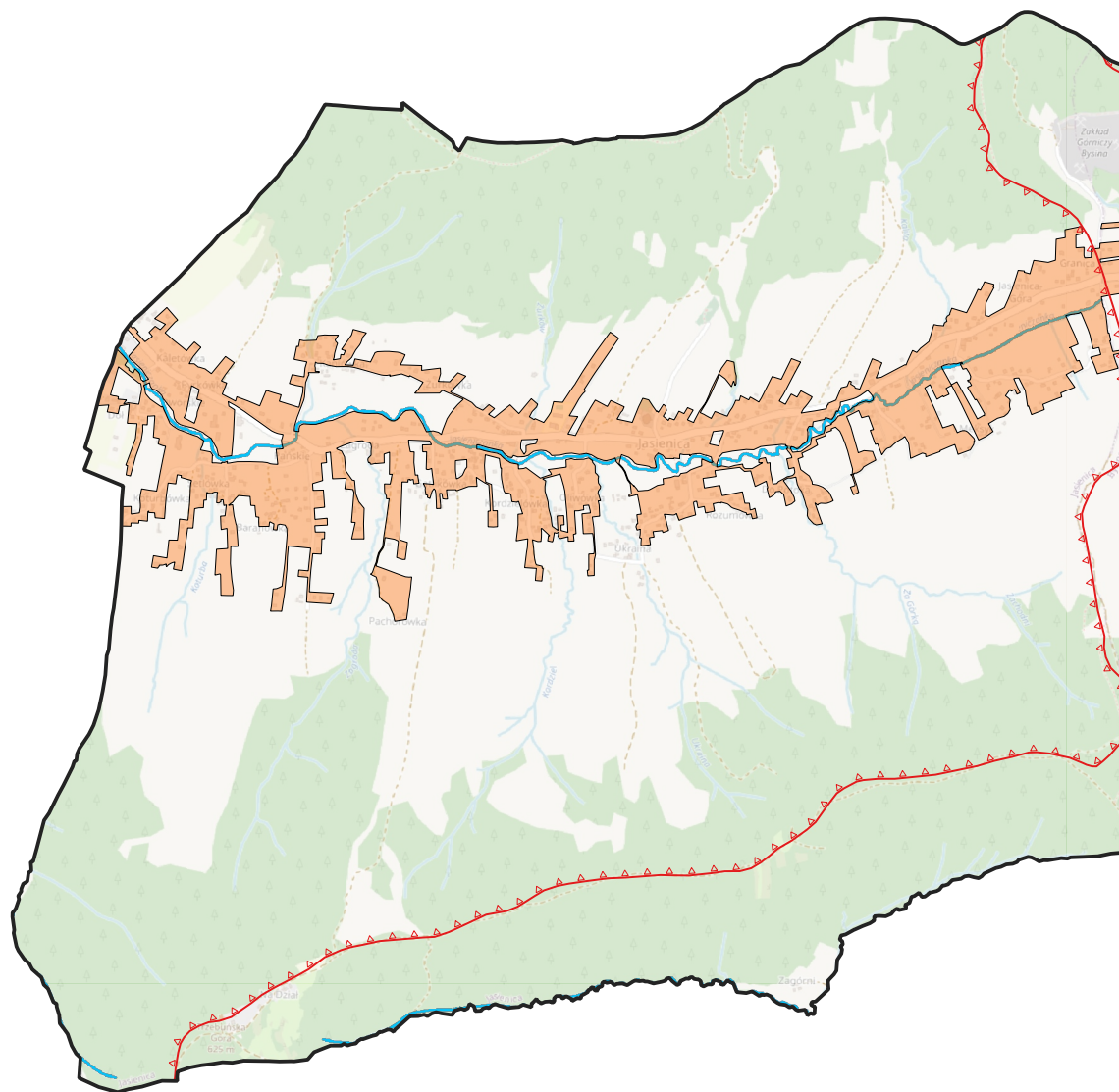
Skala 1 : 25000



Legenda:

-  Granica gminy Myślenice
-  Strefa ochrony pośredniej ujęcia wód Skawinka
-  Obszar Aglomeracji Myślenice





Mapa obszaru i granic Aglomeracji Myślenice nr. 3

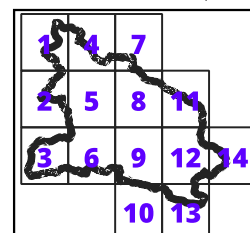
Skala 1 : 25000

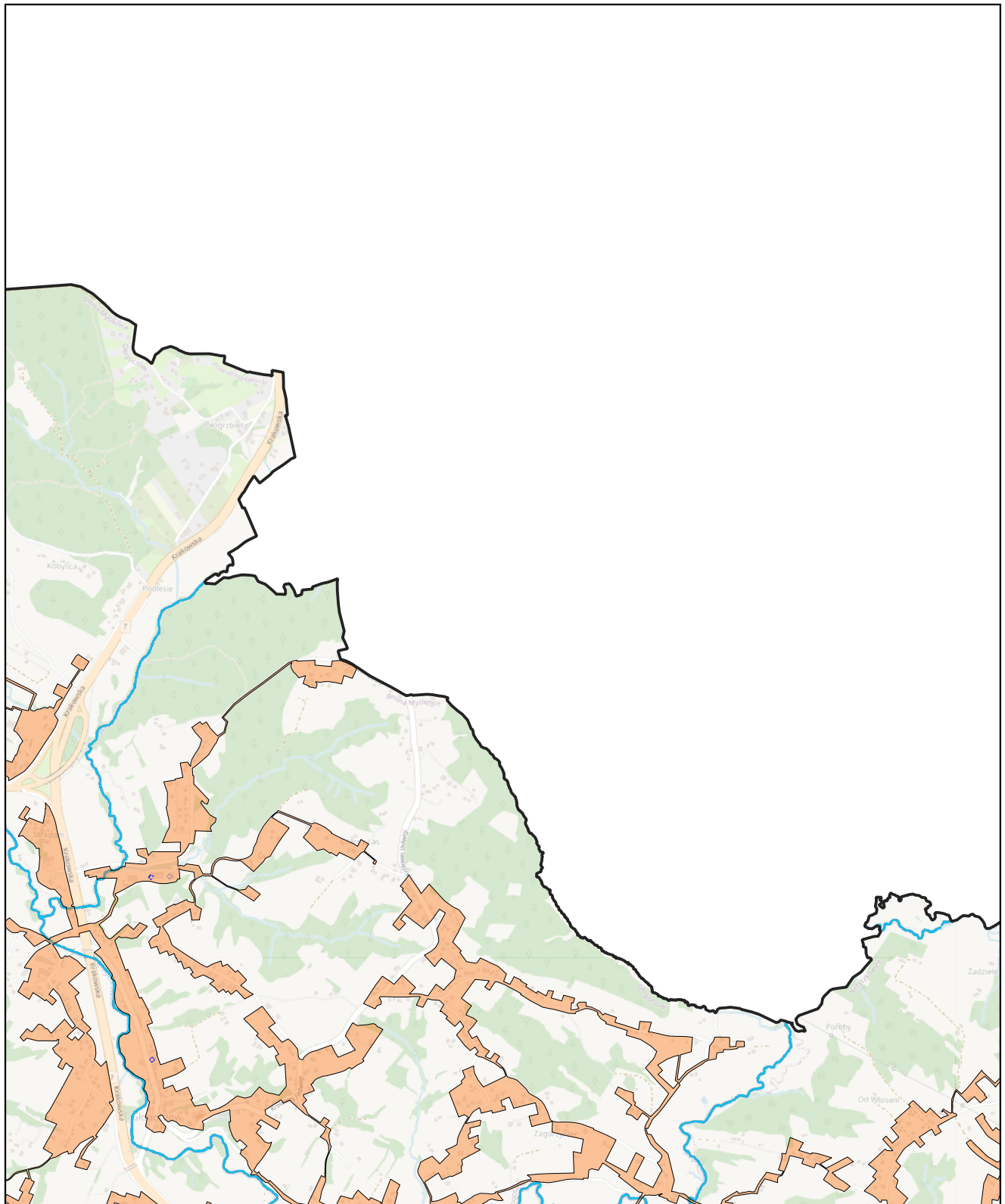


Legenda:

-  Granica gminy Myślenice
-  Strefa ochrony pośredniej ujęcia wód Skawinka
-  Obszar Aglomeracji Myślenice

0 0,2 0,4 0,6 0,8 1 km









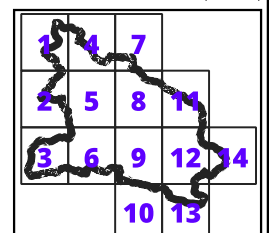
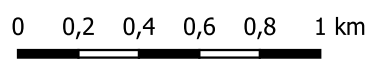
Mapa obszaru i granic Aglomeracji Myślenice nr. 4

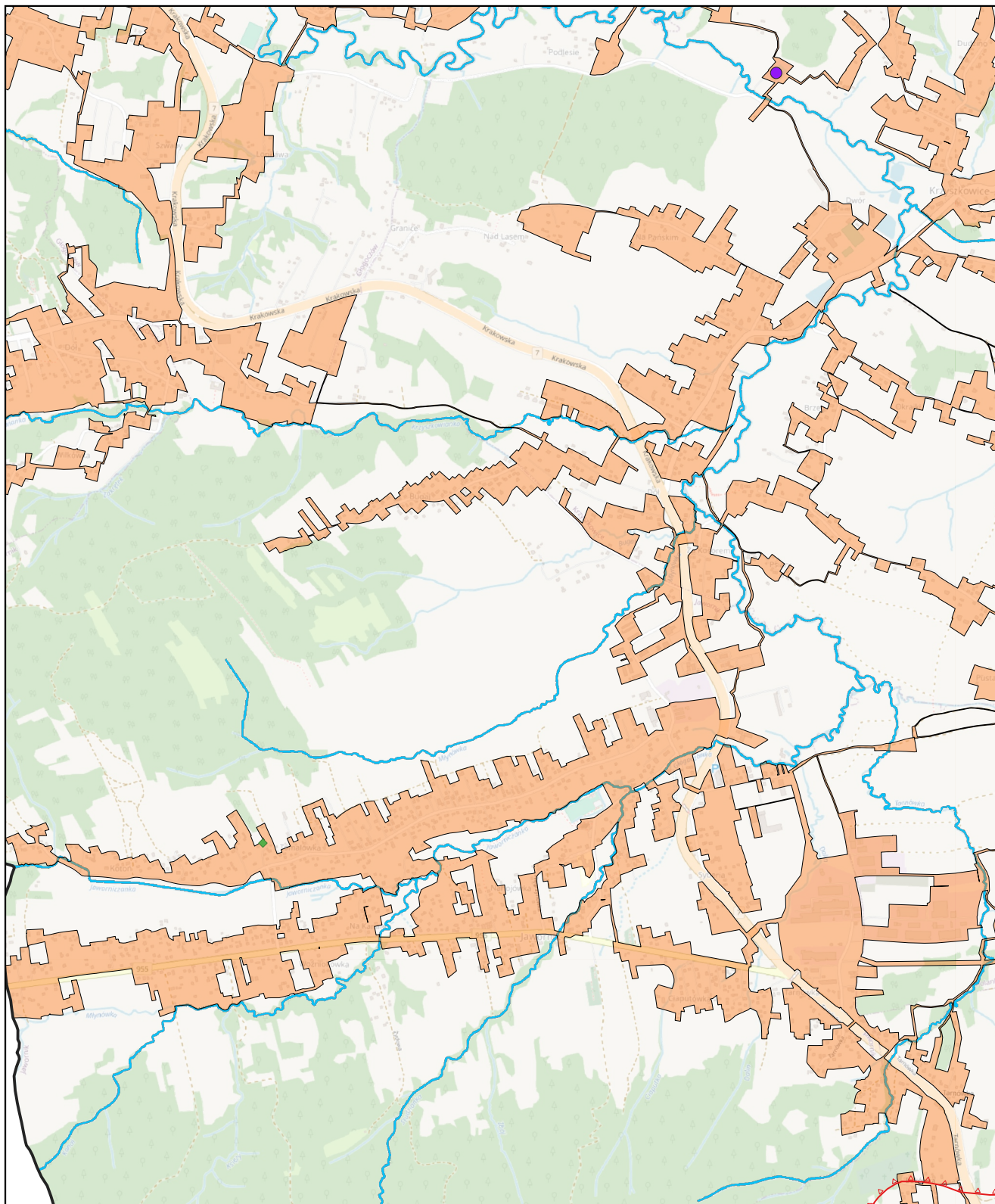
Skala 1 : 25000



Legenda:

-  Granica gminy Myślenice
-  Strefa ochrony bezpośredniej dla ujęcia wód podziemnych.
-  Strefa ochrony pośredniej ujęcia wód Skawinka
-  Obszar Aglomeracji Myślenice










Mapa obszaru i granic Aglomeracji Myślenice nr. 5

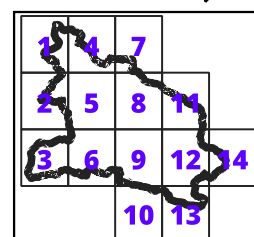
Skala 1 : 25000

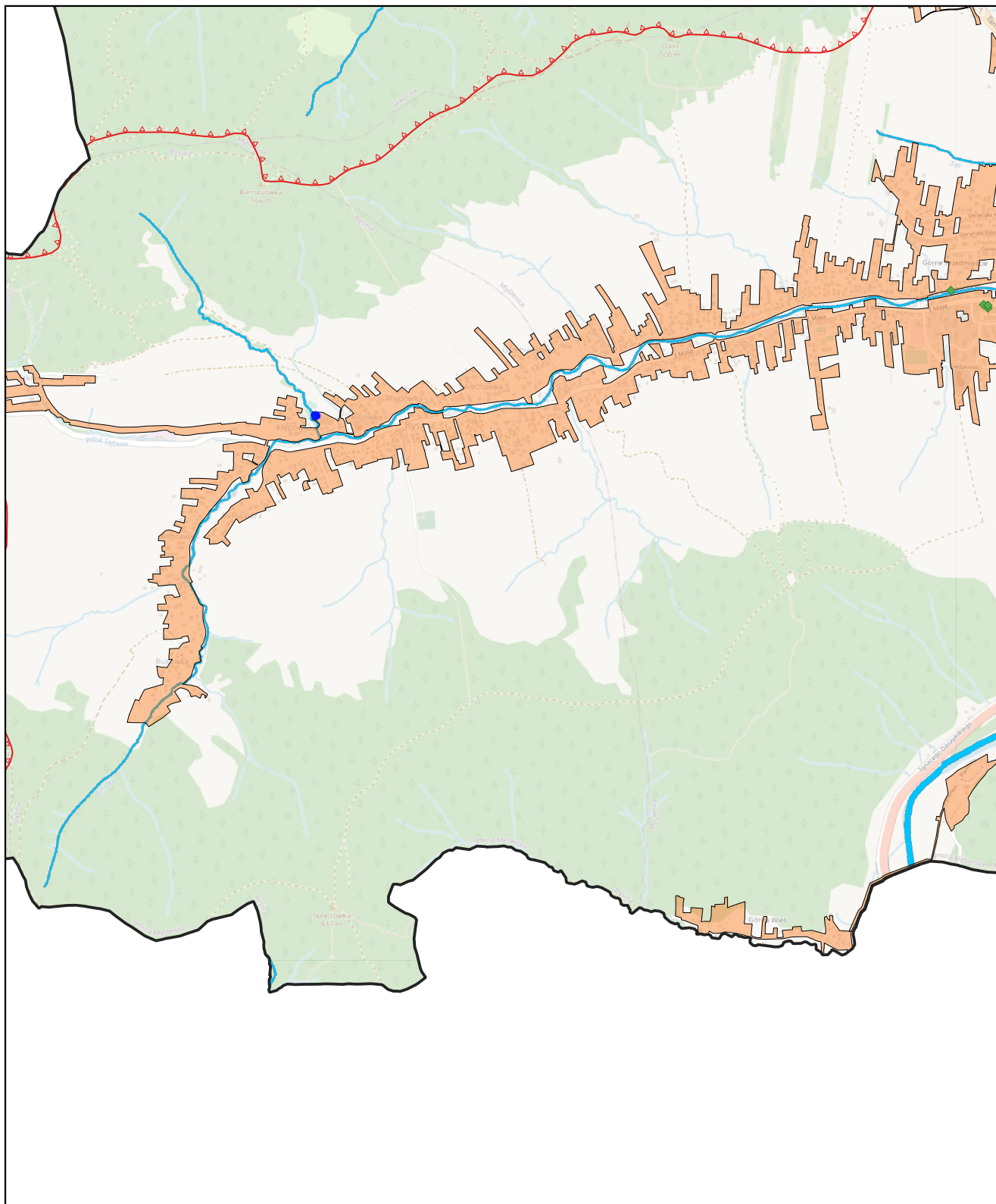


Legenda:

-  Granica gminy Myślenice
-  Strefa ochrony pośredniej ujęcia wód Skawinka
-  Pomnik przyrody
-  Oczyszczalnia Ścieków w Krzyszkowicach
-  Obszar Aglomeracji Myślenice

0 0,2 0,4 0,6 0,8 1 km





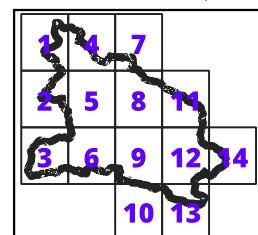
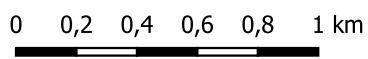
Mapa obszaru i granic Aglomeracji Myślenice nr. 6

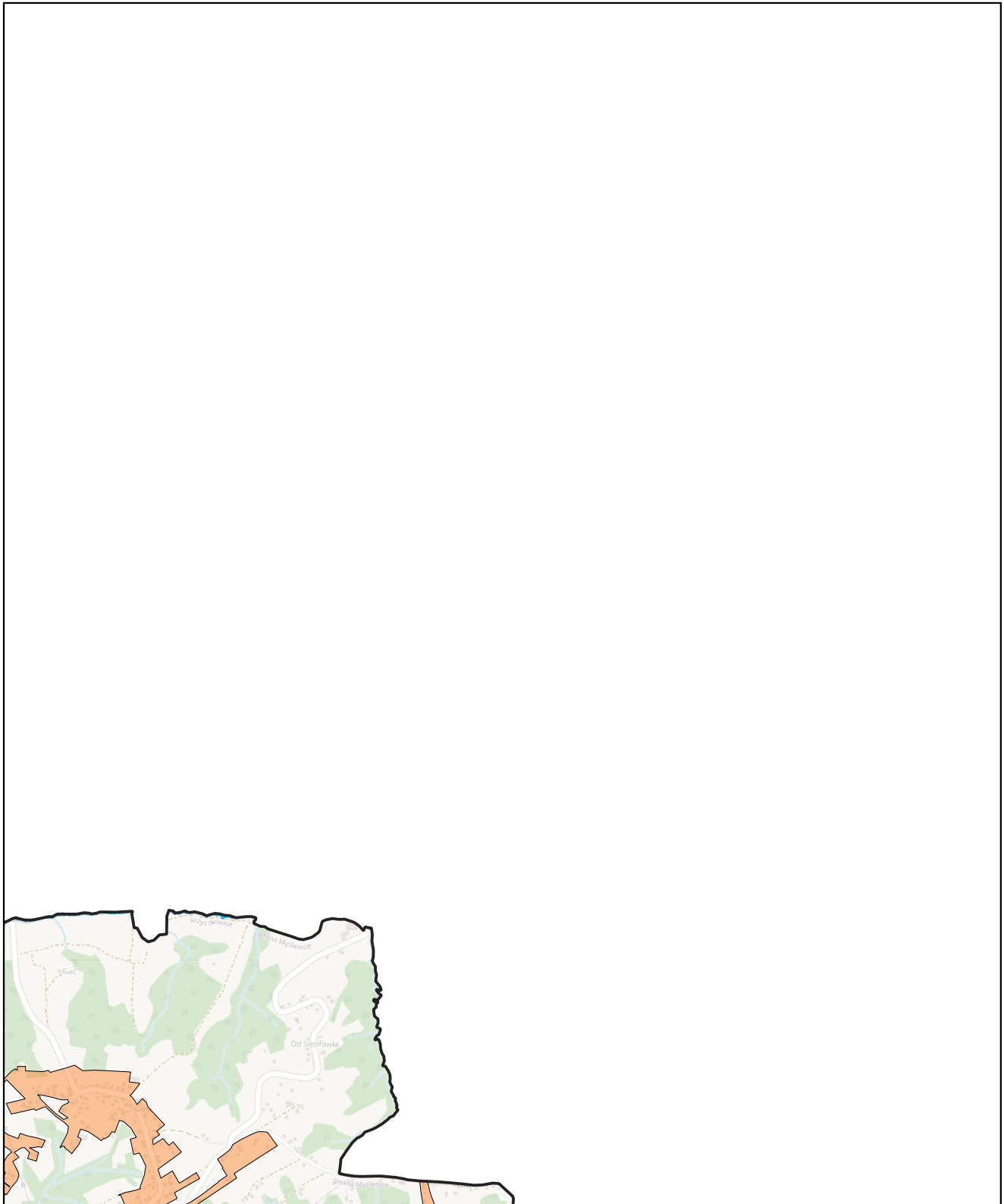
Skala 1 : 25000



Legenda:

- Granica gminy Myślenice
- Strefa ochrony bezpośredniej dla ujęcia wód podziemnych.
- Strefa ochrony pośredniej ujęcia wód Skawinka
- ◆ Pomnik przyrody
- Obszar Aglomeracji Myślenice








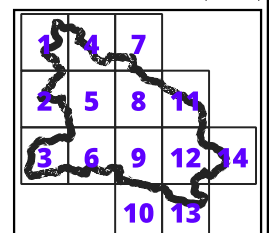
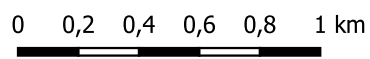
Mapa obszaru i granic Aglomeracji Myślenice nr. 7

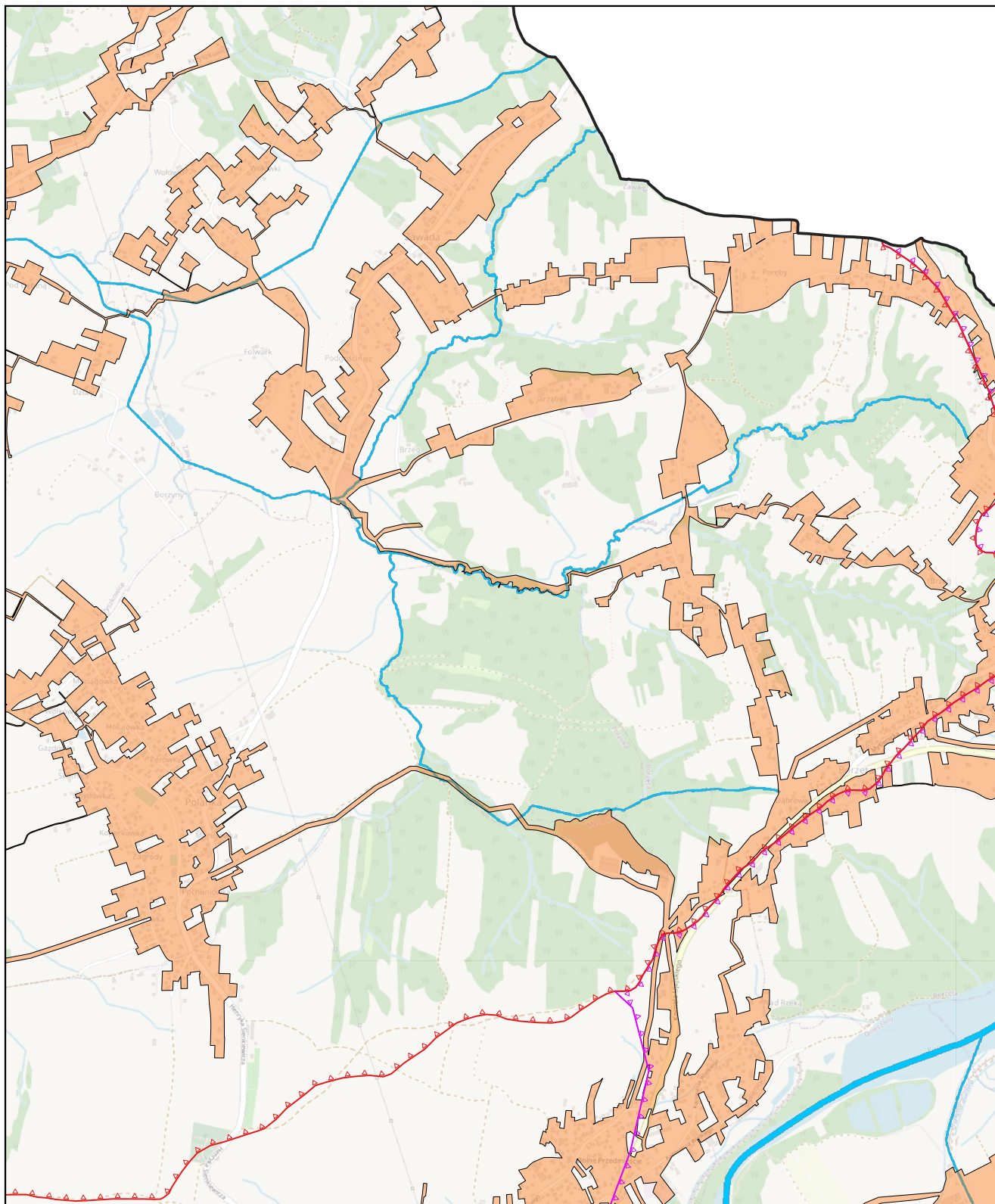
Skala 1 : 25000



Legenda:

-  Granica gminy Myślenice
-  Strefa ochrony pośredniej ujęcia wód Skawinka
-  Obszar Aglomeracji Myślenice







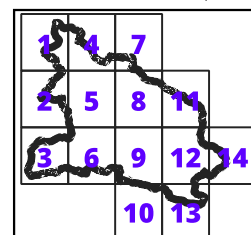
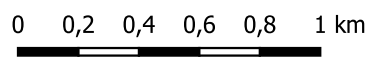


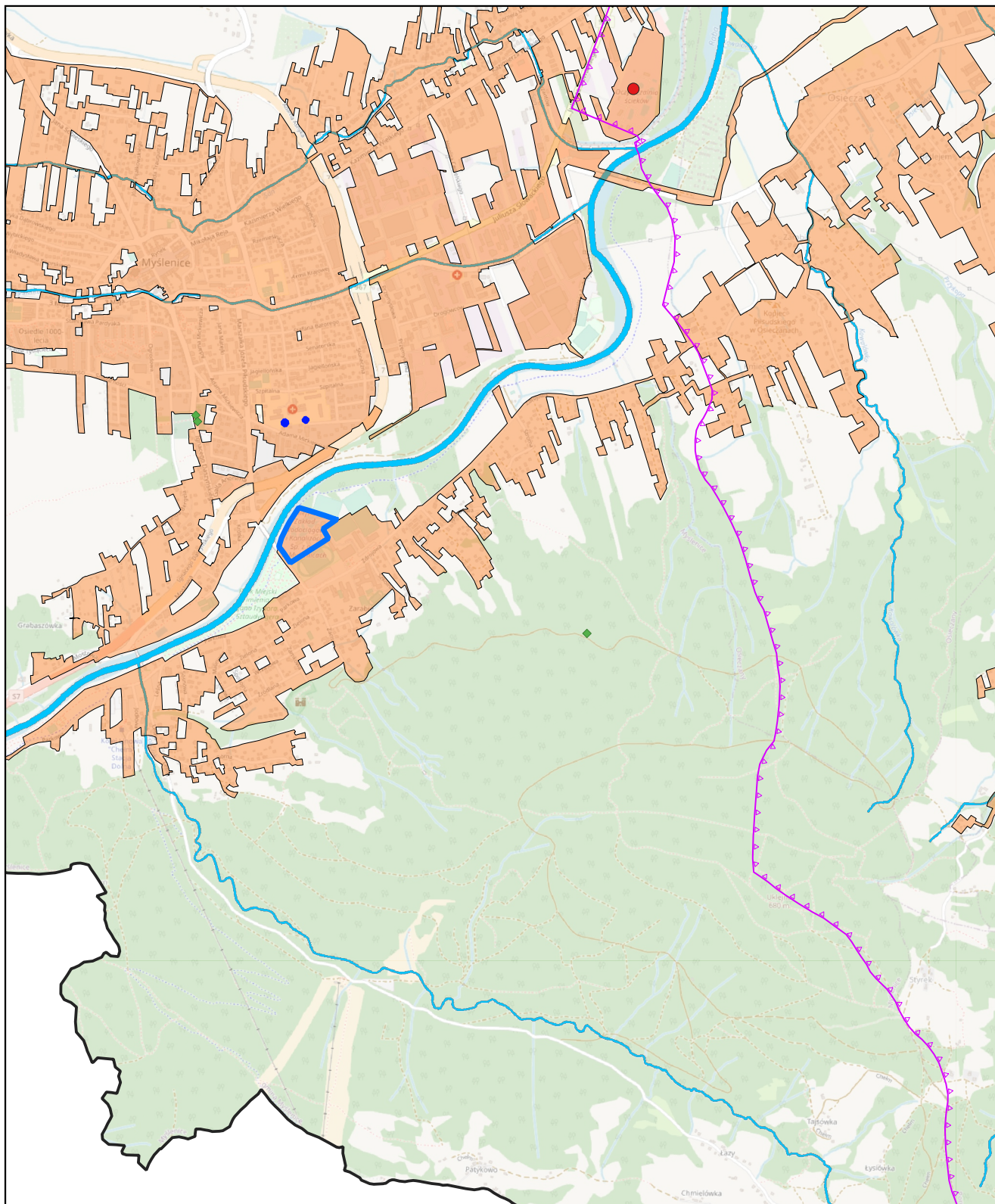
Mapa obszaru i granic Aglomeracji Myślenice nr. 8

Skala 1 : 25000

Legenda:

-  Granica gminy Myślenice
-  Strefa ochrony pośredniej ujęcia wód Skawinka
-  Strefa ochrony pośredniej ujęcia wód Zbiornik Dobczycki
-  Obszar Aglomeracji Myślenice












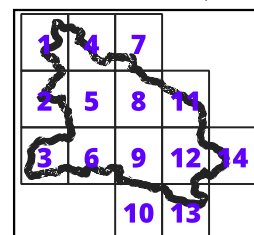
Mapa obszaru i granic Aglomeracji Myślenice nr. 9

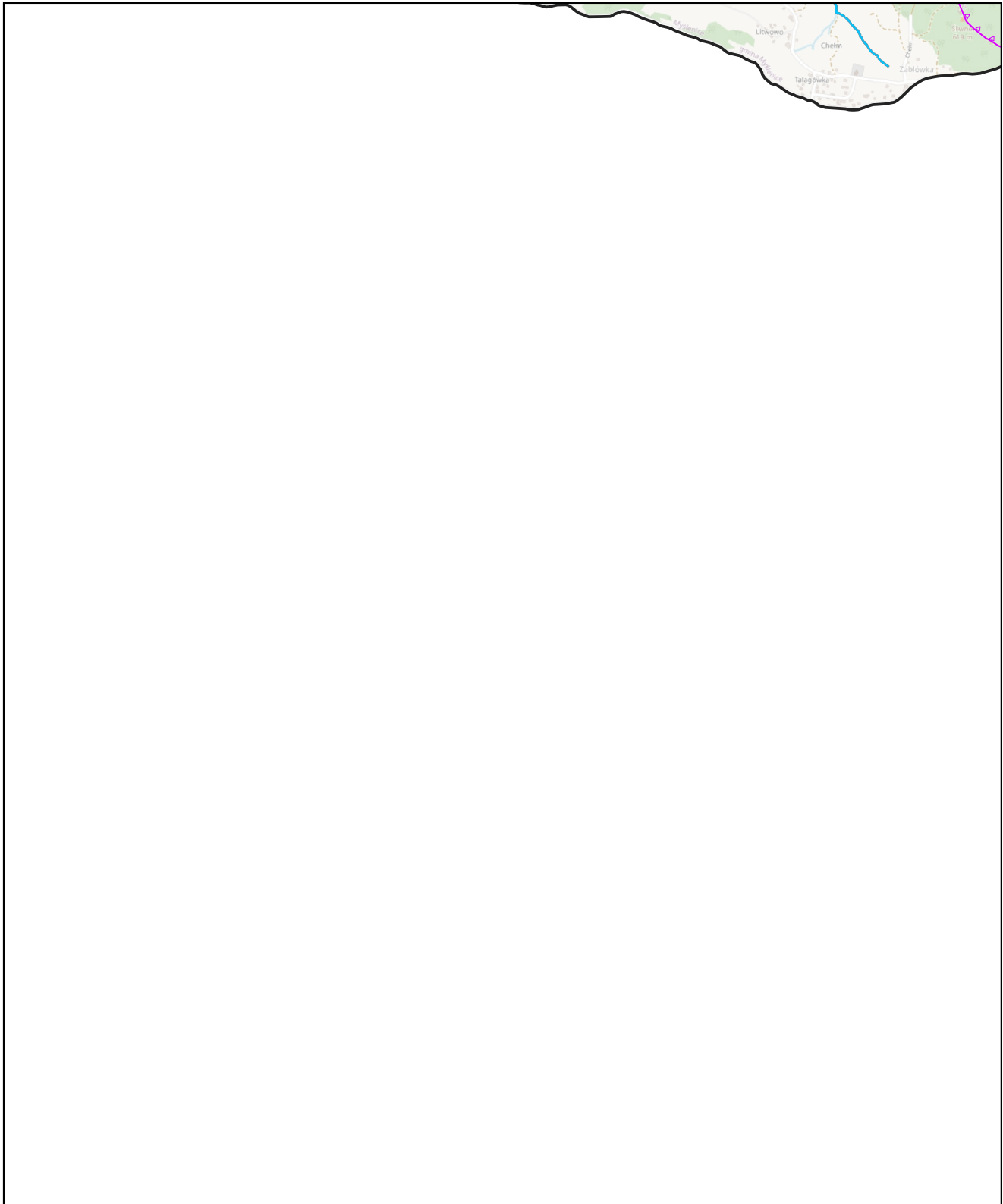
Skala 1 : 25000

Legenda:

-  Granica gminy Myślenice
-  Strefa ochrony bezpośredniej dla powierzchniowego ujęcia wody.
-  Strefa ochrony bezpośredniej dla ujęcia wód podziemnych.
-  Strefa ochrony pośredniej ujęcia wód Zbiornik Dobczycki
-  Pomnik przyrody
-  Oczyszczalnia Ścieków w Myślenicach
-  Obszar Aglomeracji Myślenice

0 0,2 0,4 0,6 0,8 1 km




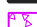


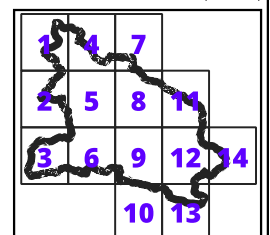
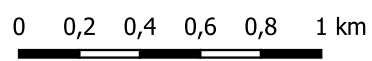
Mapa obszaru i granic Aglomeracji Myślenice nr. 10

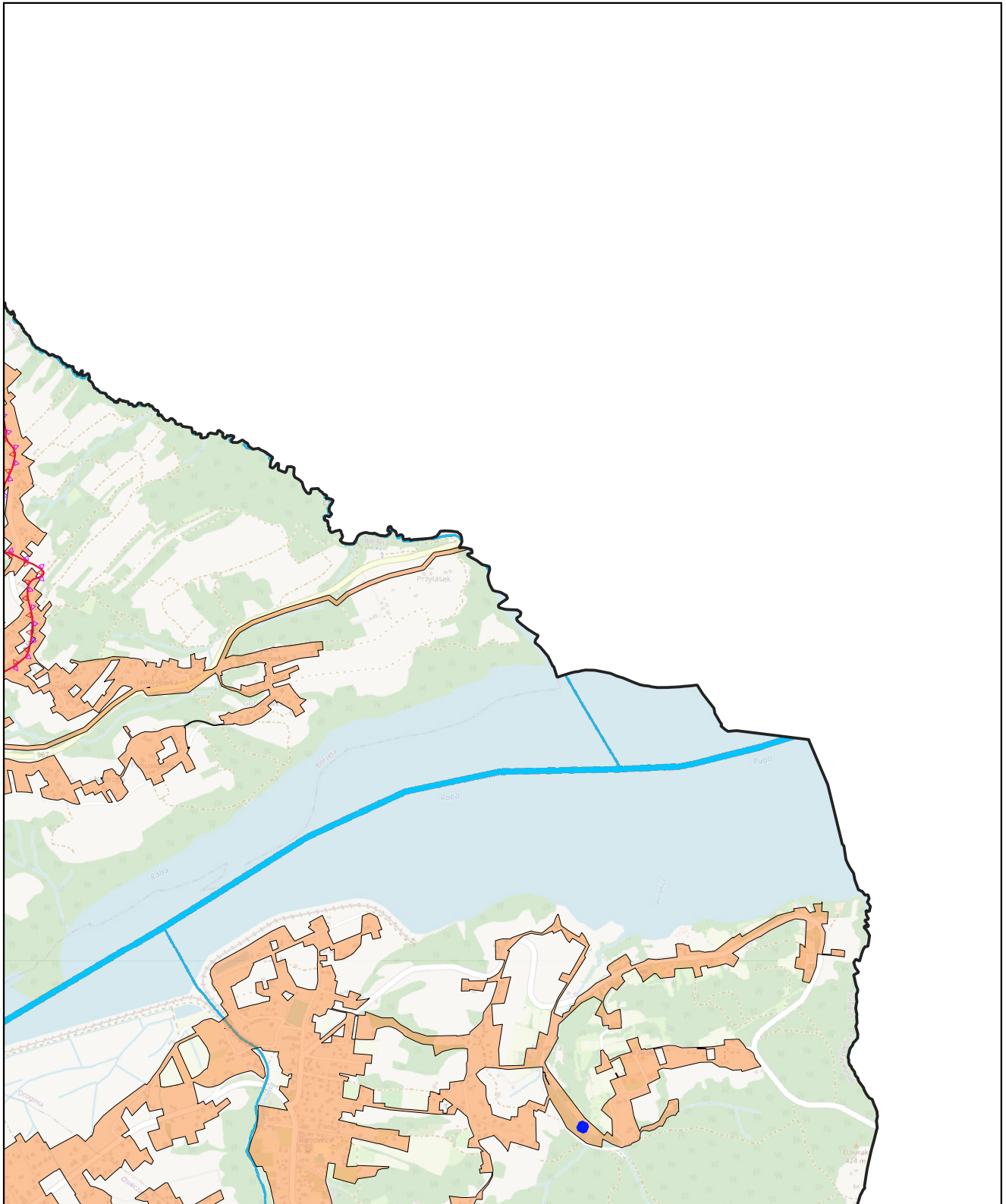
Skala 1 : 25000



Legenda:

-  Granica gminy Myślenice
-  Strefa ochrony pośredniej ujęcia wód Zbiornik Dobczycki










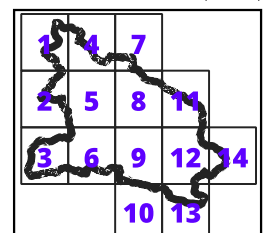
Mapa obszaru i granic Aglomeracji Myślenice nr. 11

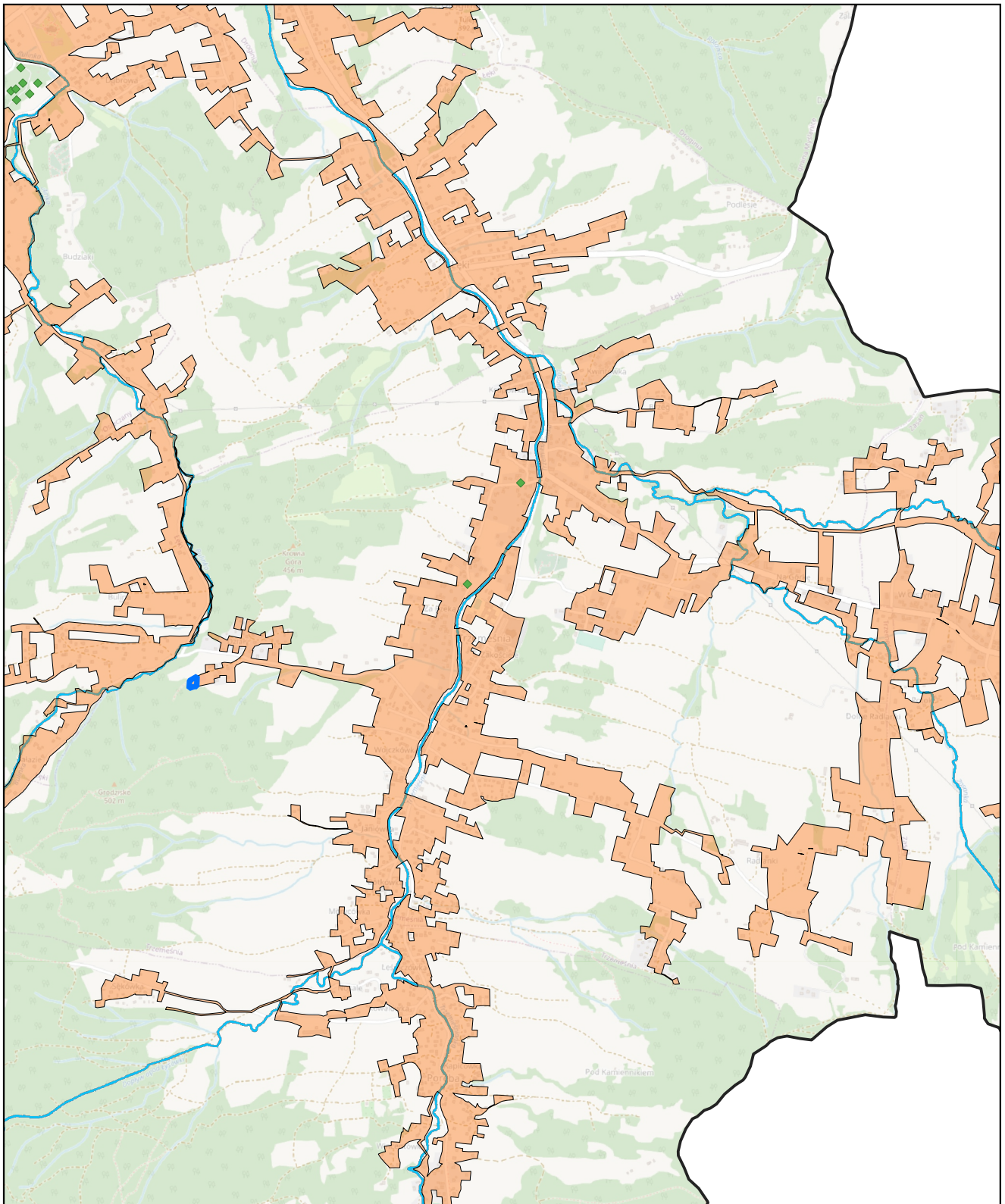
Skala 1 : 25000

Legenda:

-  Granica gminy Myślenice
-  Strefa ochrony bezpośredniej dla ujęcia wód podziemnych.
-  Strefa ochrony pośredniej ujęcia wód Skawinka
-  Strefa ochrony pośredniej ujęcia wód Zbiornik Dobczycki
-  Obszar Aglomeracji Myślenice

0 0,2 0,4 0,6 0,8 1 km








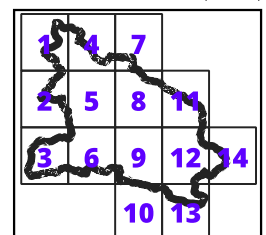
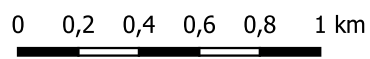


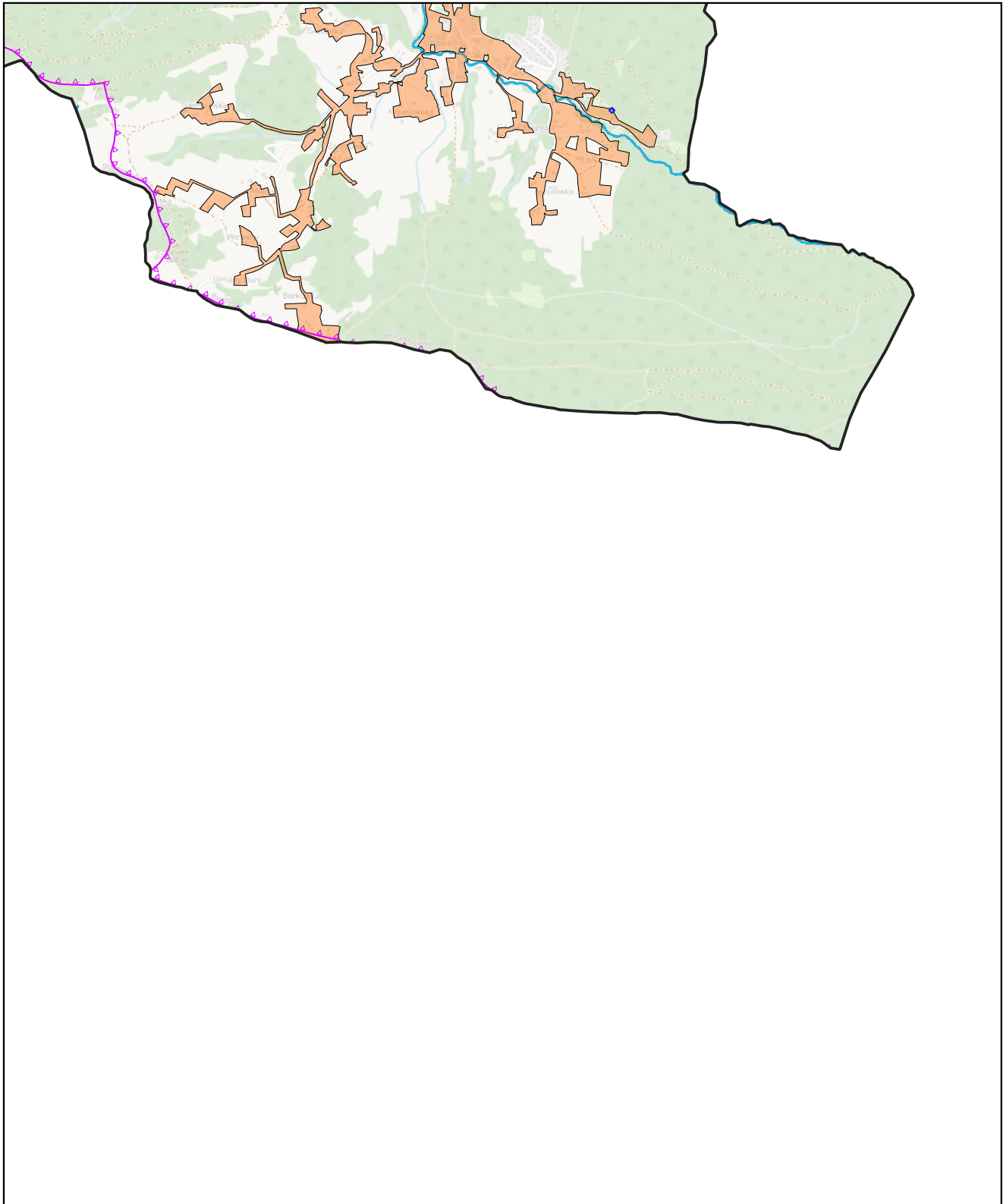
Mapa obszaru i granic Aglomeracji Myślenice nr. 12

Skala 1 : 25000

Legenda:

-  Granica gminy Myślenice
-  Strefa ochrony bezpośredniej dla powierzchniowego ujęcia wody.
-  Strefa ochrony pośredniej ujęcia wód Zbiornik Dobczycki
-  Pomnik przyrody
-  Obszar Aglomeracji Myślenice






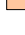


Mapa obszaru i granic Aglomeracji Myślenice nr. 13


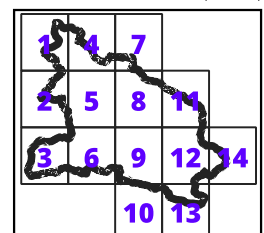
Skala 1 : 25000

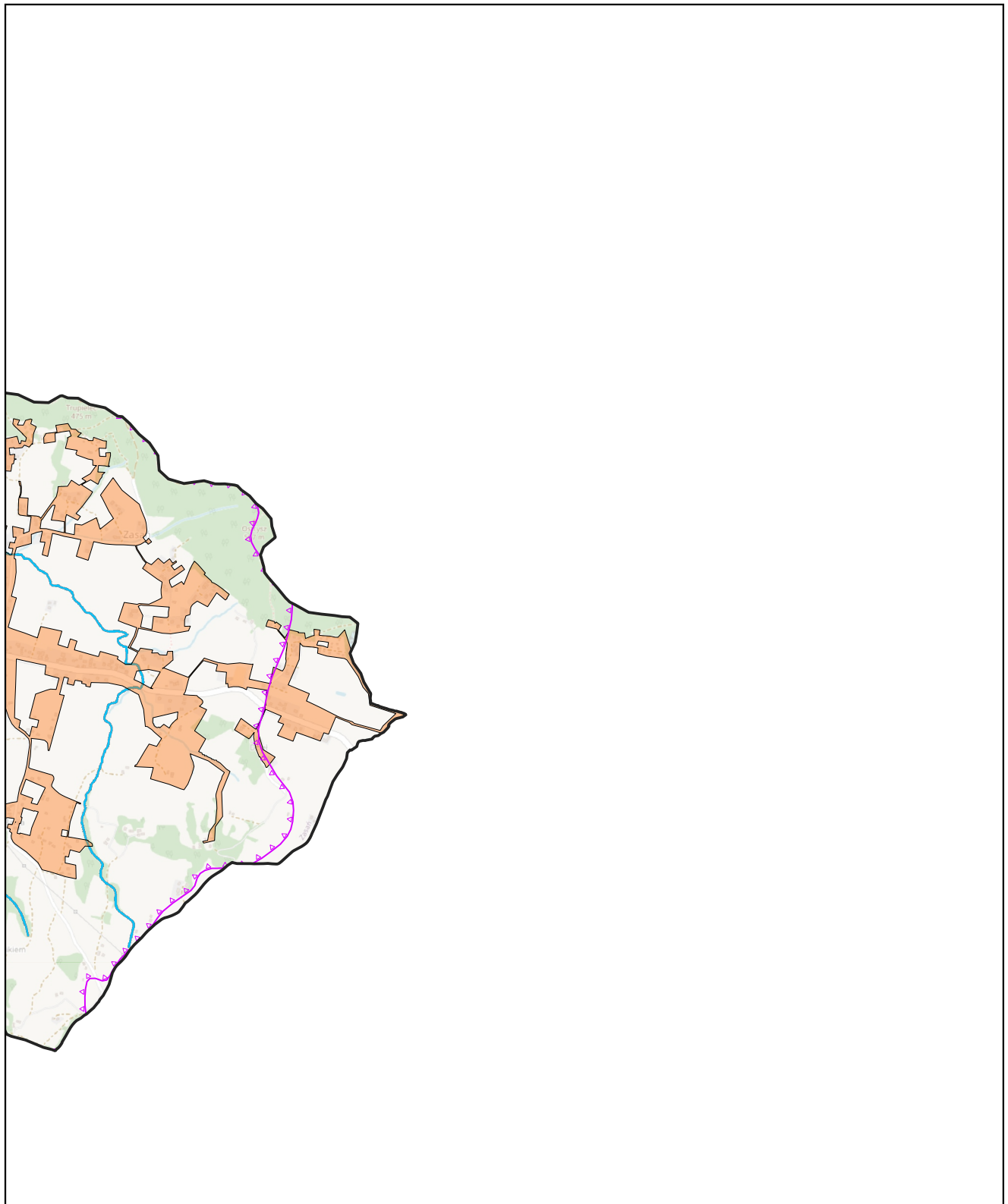


Legenda:

-  Granica gminy Myślenice
-  Strefa ochrony bezpośredniej dla ujęcia wód podziemnych.
-  Strefa ochrony pośredniej ujęcia wód Zbiornik Dobczycki
-  Obszar Aglomeracji Myślenice

0 0,2 0,4 0,6 0,8 1 km






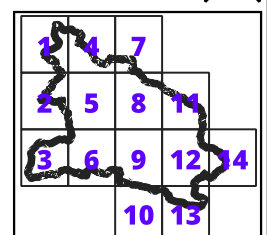
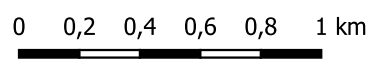
Mapa obszaru i granic Aglomeracji Myślenice nr. 14

Skala 1 : 25000



Legenda:

-  Granica gminy Myślenice
-  Strefa ochrony pośredniej ujęcia wód Zbiornik Dobczycki
-  Obszar Aglomeracji Myślenice



Uzasadnienie

Zgodnie z art. 92 ustawy z dnia 20 lipca 2017 r. prawo wodne (tj. Dz.U. z 2023 r. poz. 1478 ze zm.) „*Wójt, burmistrz lub prezydent miasta co 2 lata dokonuje przeglądu obszarów i granic aglomeracji wyznaczonych na podstawie art. 87 ust. 1, z uwzględnieniem kryterium ich utworzenia, o którym mowa w art. 86 ust. 1, oraz zaistniałych zmian równoważnej liczby mieszkańców w aglomeracji i w razie potrzeby informuje radę gminy o konieczności zmiany obszarów i granic aglomeracji.*”

Aglomeracja Myślenice w dotychczasowym kształcie granic i wielkości RLM = 62 058 została wyznaczona Uchwałą nr 177/XXIII/2020 Rady Miejskiej w Myślenicach z dnia 26 maja 2020 roku w sprawie wyznaczenia aglomeracji Myślenice.

Wyniki przeglądu aglomeracji Myślenice wskazały na konieczność zmiany wielkości RLM jak również dotychczasowych granic aglomeracji. W ramach przeglądu podjęto działania mające na celu zaktualizowanie przebiegu granic i wielkości aglomeracji Myślenice, w sposób odzwierciedlający stan rzeczywisty w gospodarce ściekowej. Zmieniona granica aglomeracji przebiega wzdłuż zewnętrznych granic działek ewidencyjnych z uwzględnieniem zasięgu istniejącej sieci kanalizacji sanitarnej.

RLM aglomeracji Myślenice wynoszące 41 930 obliczone zostało na podstawie liczby mieszkańców zameldowanych w zmienionym obszarze aglomeracji, RLM osób czasowo przebywających w aglomeracji oraz RLM pochodzącego ze ścieków przemysłowych zgodnie z aktualnym stanem.

Zmiana aglomeracji Myślenice ma również na celu zmniejszenie stopnia naruszenia przez aglomerację warunku, o których mowa w art. 87a pkt 1 ustawy z dnia 20 lipca 2017 r. Prawo wodne tj. aglomeracja winna być wyposażona w sieć kanalizacyjną gwarantującą zbieranie co najmniej 98% ładunku zanieczyszczeń z obszaru aglomeracji wyrażonego w równoważnej liczbie mieszkańców. Obszar aglomeracji Myślenice wyznaczony w 2020 r. charakteryzował się 94 % stopniem skanalizowania. Rozbudowa kanalizacji sanitarnej w obszarze aglomeracji Myślenice oraz wykonane podłączenia do istniejącej sieci kanalizacyjnej pozwoliły na zwiększenie stopnia skanalizowania aglomeracji do poziomu 95,6 %. Na etapie przeglądu aglomeracji po wykonanej analizie z jej obszaru wyłączono nieruchomości, których skanalizowanie jest utrudnione ze względów technicznych lub koszty realizacji tam kanalizacji nie są uzasadnione ekonomicznie. Zaistniałe zmiany stanowią przesłanki do zmiany wielkości RLM oraz granic aglomeracji Myślenice, której aktualny stopień skanalizowania wynosi 98%.

Zgodnie z zapisami art. 87 ust. 6 ustawy z dnia 20 lipca 2017 r. Prawo wodne do zmiany obszaru, granic i równoważnej liczby mieszkańców aglomeracji stosuje się odpowiednio przepisy dotyczące wyznaczania aglomeracji oraz zgodnie z zapisami art. 87 ust. 1 przywołanej ustawy aglomeracje, wyznacza rada gminy, w drodze uchwały będącej aktem prawa miejscowego.